

Vesthimmerlands Museum



Bygherrerapport for VMÅ 2602 og A3302 Stenildvad

Aars Sogn, Aars Herred, Aalborg amt.

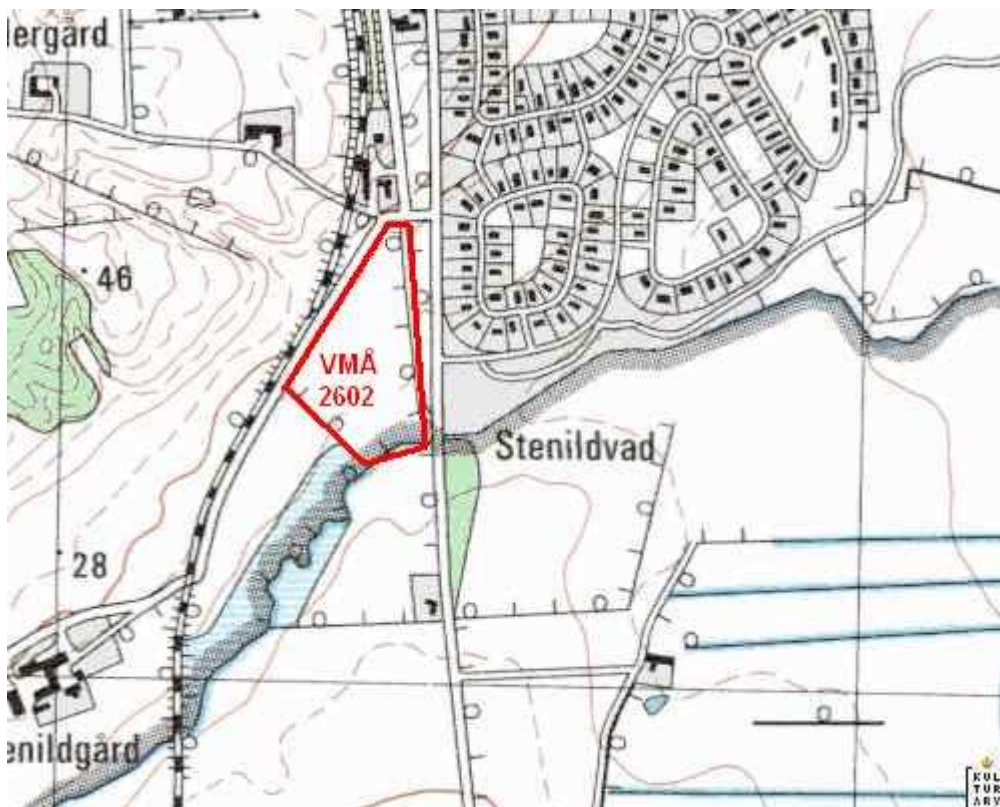
Stednr.12.08.14, Sb. Nr. 338

Indholdsfortegnelse

Kort.....	s. 3
1. Undersøgelsens forhistorie	s. 4
2. Administrative data.....	s. 4
3. Øvrige data	s. 4
4. Topografi, terræn og undergrund.....	s. 6
5. Målesystem	s. 6
6. Udgravningsmetode.....	s. 7
7. Undersøgelsens resultat	s. 7
8. Fremtidigt arbejde	s. 7
9. Anlægsbeskrivelse.....	s. 8
10. Anlægsliste	s. 10
11. Genstandsliste.....	s. 12
12. Tegningsliste.....	s. 12
13. Digital fotoliste.....	s. 12

Kort

4 cm kort: 1216 II NV.



Illustrationen er ikke målfast.

1. Undersøgelsens forhistorie

Vesthimmerlands Kommune ønskede at sælge området til Aars Boligforening med henblik på opførelse af andelsboliger. Vesthimmerlands Kommune ønskede området undersøgt for fortidsminder inden salget.

I august 2008 forundersøgte Vesthimmerlands Museum de af udstykningen berørte områder. Undersøgelserne lagde vægt på områder, hvor der forekom væsentlige fortidsminder. Egentlige arkæologiske undersøgelser blev efter forundersøgelserne foretaget i umiddelbar forlængelse af denne.

Udgravningerne blev udført i henhold til Museumslovens kap. 8 § 23 – 27, der omhandler samarbejde i planlægningsfasen mellem museet, planmyndighederne og bygherren, samt bevaring eller undersøgelse af den arkæologiske kulturarv.

Forud for byggemodning af et område nord for Stenildvad foretog Vesthimmerlands Museum en forundersøgelse, som resulterede i fundet af et treskibet langhus, samt nogle stolpehuller der ikke indgik i anlægsstrukturer som huse, hegn m.m. og smågruber. De sidst nævnte formentligt fra periferien af en boplads. Bebyggelsen var fra romersk jernalder og i sammenhæng med et markant vejforløb, der forløb fra Stenildvad (vadestedet) op på Stenildhøjplateauet gennem en markant slugt. Vejforløbet bøjer af mod slugten lige ved langhuset.

2. Administrative data

- 12/8-2008 VMÅ anmoder KUAS om at godkende maksimumbudgettet for den arkæologisk undersøgelse af VMÅ 2602.
- 13/8-2008 KUAS godkender maksimumbudgettet for den arkæologiske undersøgelse af VMÅ 2602.
- 22/8-2008 VMÅ fremsender maksimumbudgettet til bygherre for den arkæologiske undersøgelse af VMÅ 2602.
- 28/8-2008 Bygherre godkender maksimumbudgettet for den arkæologiske undersøgelse af VMÅ 2602.
- 29/9-2008 VMÅ anmoder KUAS om godkendelse af regnskab for undersøgelsen af VMÅ 2602.
- 3/10-2008 KUAS godkender regnskabet for undersøgelsen af VMÅ 2602.
- 7/10-2008 VMÅ fremsender faktura for den arkæologiske undersøgelse af VMÅ 2602 til bygherre.

3. Øvrige data

Bygherre:
Vesthimmerlands Kommune
Ved: Bente Ingrid Haldrup og Jens Chr. Olesen
Teknik og miljøforvaltningen
Himmerlandsgade 27
9600 Aars

Udgravningsansvarlig:
Museumsinspektør Mag. art. Bjarne Henning Nielsen

Daglig leder:
BA. Lars Rasmussen

Øvrige samarbejdspartnere:

Maskinindlejning:
Dennis B. Madsen
Sjøstrupvej 44, Gislum
9600 Aars

Ansvarshavende myndighed for de arkæologiske undersøgelser på stedet var Vesthimmerlands Museum, der ligeledes opbevarer alle fund. Ligeledes opbevarer museet alle administrative sagsakter og korrespondancer under journalnummer VMÅ 2602. Sagens forhistorie og sagsgang ligger i sagsmapperne VMÅ 2602 og for forundersøgelsens vedkommende i VMÅ A3302. Digitale tekstdokumenter, billeder og kort-filer ligger i digitalt arkiv på museets server under museumssager, journalnummer VMÅ 2602.

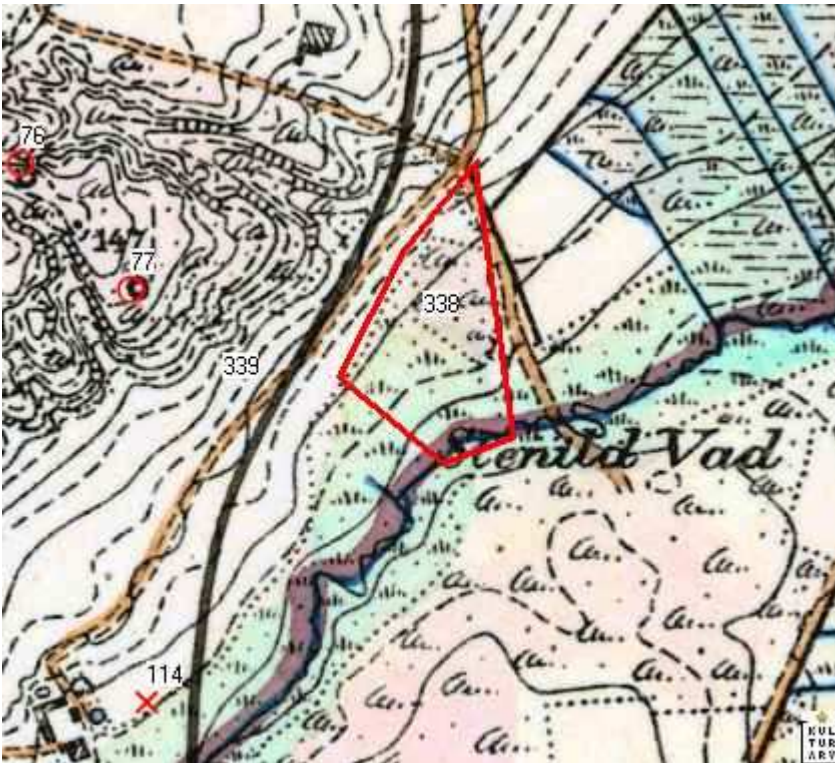
Budgettet for den arkæologiske udgravning, som blev godkendt af Kulturarvsstyrelsen, lød på 69.770,81 kr. inkl. moms. Fakturaen til bygherre lød på 41.389,61 kr.

Udgravningsdeltagere: Danni Seliger, Nina Batram og Lars Rasmussen, sidst nævnte var daglig leder af udgravningen. Afrømningen af muldlaget blev foretaget med gravemaskine. Beretningen er skrevet af BA. Lars Rasmussen og cand. mag. Sine Toft Jensen.

4. Topografi, terræn og undergrund

Lokaliteten er afsat på 4 cm kort 1216 II NV.

Det undersøgte areal ligger lige ved foden af Stenildhøjplateauet, ud mod engarealet ned mod Stenildvad. Der blev i den sydlige del af området fundet flere fossile slyngninger af Herredsbæk.



Figur 1: Her ses det udgravede område angivet på et gammelt kort, de såkaldte høje målebordsblade, over området. Kilde: www.dkconline.dk © Kort & Matrikelstyrelsen (historiske kort). De undersøgte vejforløb løber fra vadestedet (Stenildvad). Herfra forløber de undersøgte vejforløb op på Stenildhøjplateauet gennem den markante slugt, der løber syd for den markerede vej mod vest.

5. Målesystem

Målesystemet på det primære udgravningsfelt er udlagt ved et retvinklet koordinatsystem med skæringspunkt i 100/100, med stigende y-værdier mod nord og stigende x-værdier mod øst. Ud fra dette punkt blev der sigtet en linie langs den øst vest gående udgravningsgrænse. Målesystemet blev herefter udvidet mod syd, vest og nord ved hjælp af målebånd og Pytagoras' læresætning. Udvalgte feltkoordinater blev indmålt med D-GPS i projektionen UTM sys34j, hvorved det var muligt, at lave en nøjagtig geografisk placering af det udgravede felt. Alle søgegrøfterne er indmålt via relevante målepunkter med D-GPS i Sys 34j, se evt. mapinfo-filer i den digitale sagsmappe.

6. Udgravningsmetode

Der blev ved en indledende forundersøgelse gravet søgegrøfter på de berørte arealer. Søgegrøfterne blev trukket med en indbyrdes afstand på 10-15m. Ud fra de fundne anlægsspor i søgegrøfterne blev der lavet udvidelser (T23). (På T23 er der kun angivet anlæg i søgegrøft 4, der indeholdt Hus A1).

Muldlaget blev fjernet med en gravemaskine. Alle de blotlagte anlæg blev løbende ridset op med skovl og markeret. Alle anlæg bliver målt ind og tegnet i et fast målestoksforhold 1:50. Når der var tale om gruber, stolpehuller eller andre interessante anlæg, blev disse snittet med skovl, og profilerne blev tegnet og evt. fotograferet.

Alle snittede anlæg blev tegnet i målestoksforhold 1:20. Alle væsentlige anlæg blev top- og bundnivelleret. Alt tolkningsarbejde blev færdiggjort, før feltarbejdet afsluttedes. På museet udarbejdedes bygherrerapport, beretning, klargøres fund, digitaliseres tegninger etc.

7. Undersøgelsens resultat

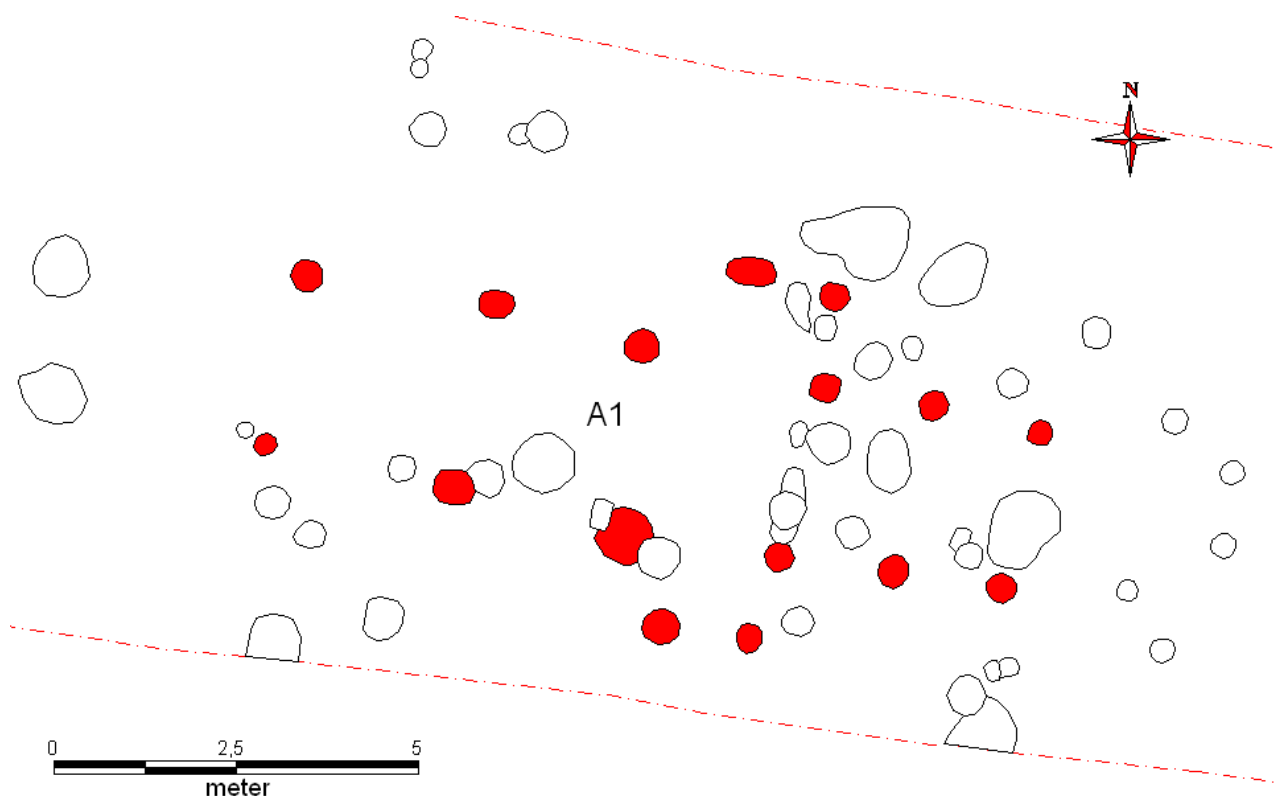
Allerede ved forundersøgelsen blev der fundet et større antal vejforløb (sporvidde 0,9-1,2m) sat af ældre tiders dyretrukne vogne. Museet har ved tidligere lejligheder haft mulighed for at registrere vognspor flere steder på Stenildhøjplateauet og mindst et er med sikkerhed fra jernalderen. Alle spor synes at føre ned mod vadet (Fig.3, 4). Det er med andre ord vognspor, der har kunnet følges over ganske lange afstande. Ved forundersøgelsen blev endvidere konstateret et langhus, A1, ganske tæt ved vejforløbet og nær ved den våde eng (Fig.2-4). Langhuset var omtrent 13 m langt og 5 m bredt. Det bestod af seks sæt tagbærende stolper og lå tilsyneladende på stedet alene og kun i én fase. Huset dateres til romerk jernalder. Der er endvidere fundet resterne af en ovn ca. 30 meter fra langhuset.

8. Fremtidigt arbejde

Der er ved flere lejligheder undersøgt både bopladsspor, grave, kulthus og nu også et forhistorisk vejanlæg i området ved Stenildvad og Stenildhøj. Det er museets vurdering, at der forud for byggemodning eller andet jordarbejde, bør prøvegraves i området, da der ikke er egentlige afgrænsninger af hverken bopladsområdet eller området med begravelsesaktiviteterne på Stenildhøjplateauet. Desuden ville det være af særdeles stor forskningsmæssig betydning at eftersøge området grundigt for fortidsminder da et så stort sammenhængende område med den karakter af arkæologiske fund er yderst sjældent i Danmark. Mod vestpå matrikel 1bv og 1ay bør der også, inden eventuelt bygningsarbejde, laves arkæologiske forundersøgelser, hvor dette ikke allerede er gjort. Det bør nævnes at området umiddelbart syd for Herredsbækken også formodentligt er af arkæologisk interesse, da stedets topografi er af en karakter, der erfaringsmæssigt er velegnet til forhistoriske bosættelser. Tæt ved Stenildvadgård er der i øvrigt fundet otte guldrakteater i mosen lige sydøst for den moderne gård. Der var i forvejen kendte fortidsminder i umiddelbar nærhed til det berørte areal, hvor langhuset og vejforløbet blev lokaliseret. Arkæologiske undersøgelser af disse områder ville sandsynligvis kunne give flere oplysninger om områdets forhistoriske bebyggelse og gravskik, og viden om udviklingen gennem tiden på disse områder. Stenildhøj og Stenildvad området er placeret højt på VMÅ's prioriteringsliste.

9. Anlægsbeskrivelse

Anlægsbeskrivelse af langhuset A1



Figur 2: Oversigtsplan over langhuset A1.

Treskibet langhus med seks sæt tagbærende stolper og indgangsstolper i nord og sydsiden mellem 3. og 4. sæt tagbærende stolper set fra vest. De tagbærende stolper er: A2-A5 og A7-A11 samt A14, A15, A17. Indgangsstolperne er: A20 og A21 i den nordlige indgang og A22, A23 i den sydlige indgang. Af andre stolpehuller, der knytter sig til anlægget er: A12, A13, A16.

Dimensioner: Huset er ca. 13m langt og ca. 5m bredt. Indgangsstolperne er rykket ca. en meter ud i forhold til de tagbærende stolper, men da der ikke kan iagttages sikre vægforløb er det ikke muligt at sige, om indgangene har været indtrukne, udskudte eller lignende i vægforløbet. Husets indgange er trukket over i siden mod det fjerde sæt tagbærende stolper, set fra vest.

Tegninger: T15, T17

Vejforløbet fra Stenildvad mod Stenildhøjplateauet.

Alle spor synes at føre ned mod vadet eller mod nordvest. Det forløb fra Stenildvad (vadestedet) op på Stenildhøjplateauet gennem en markant slugt. Vejforløbet bøjer af mod slugten lige ved langhuset. Det er med andre ord vognspor der har kunnet følges over ganske lange afstande (Fig.3, 4).

Alle i udgravningen erkendte segmenter af vejforløbene er tegnet og beskrevet på tegningerne T6-T9.



Fig. 3: Ortofoto, hvor vejforløbene ses syd for huset som tydelige tværgående striber i marken.



Fig. 4: Ortofoto, Kilde: www.2008.ortofotodanmark.dk © Blum De undersøgte vejforløb løber fra vadestedet (Stenildvad). Herfra forløber de undersøgte vejforløb op på Stenildhøjplateauet gennem den markante slugt, der løber syd for bebyggelsen og ind gennem beplantningen mod vest. Erkendte vejforløb markeret med rødt.

Vesthimmerlands Museum den 16. marts 2010

Sine Toft Jensen

Arkæolog

10. Anlægsliste

A nr	Anlægstype	Overordnet anlæg	T-nr	Topniveau	Initialer
1	Treskibet langhus		14 - 22		
2	Tagbærende stolpe i hus A1	A1	15, 17	197	LR, DS
3	Tagbærende stolpe i hus A1	A1	15, 17	189	LR, DS
4	Tagbærende stolpe i hus A1	A1	15, 17	207	LR, DS
5	Tagbærende stolpe i hus A1	A1	15, 17	199	LR, DS
6	udgået	A1	15, 17	211	LR, DS
7	Tagbærende stolpe i hus A1	A1	15, 17	211	LR, DS
8	Tagbærende stolpe i hus A1	A1	15, 17	220	LR, DS
9	Tagbærende stolpe i hus A1	A1	15, 17	224	LR, DS
10	Tagbærende stolpe i hus A1	A1	15, 17	227	LR, DS
11	Tagbærende stolpe i hus A1	A1	15, 17	228	LR, DS
12	Tagbærende stolpe i hus A1	A1	15, 17		LR, DS
13	Tagbærende stolpe i hus A1	A1	15, 17	230	LR, DS
14	Tagbærende stolpe i hus A1	A1	15, 17	237	LR, DS
15	Tagbærende stolpe i hus A1	A1	15, 17	236	LR, DS
16	udgået	A1	15, 17	195	LR, DS
17	Tagbærende stolpe i hus A1	A1	15, 17	213	LR, DS
18	udgået	A1	15, 17	216	LR, DS
19	Mulig Port stolpe i A1	A1	15, 17	242	LR, DS
20	Indgangsstolpe i hus A1	A1	15, 17	209	LR, DS
21	Indgangsstolpe i hus A1	A1	15, 17	217	LR, DS
22	Indgangsstolpe i hus A1	A1	15, 17	215	LR, DS
23	Indgangsstolpe i hus A1	A1	15, 17	216	LR, DS
24	Mulig Port stolpe i A1	A1	15, 17	247	LR, DS
25	Stolpehul	A1	15, 17	219	LR, DS
26	Stolpehul	A1	15, 17	231	LR, DS
27	Stolpehul	A1	15, 17	221	LR, DS
28	Stolpehul	A1	15, 17	221	LR, DS
29	ovn		11, 17	243	DS
30	udrydningsgrube		11, 17	242	DS
31	Stolpehul		11, 17	241	DS
32	Stolpehul		11, 17	232	DS
33	Fyld af aske evt. ovnafald		11, 17	278	DS
34	udgået		11, 17	275	DS
35	Fyld af aske evt. ovnafald		11, 17	270 - 275	DS
36	Grøftrest		19, 22	200 - 209	LR, NB
37	Stolpehul		19, 22	207	LR, NB
38	Stolpehul		19, 22	214	LR, NB
39	Stolpehul		21, 22	224	LR, NB
40	Grube		21, 22	226	LR, NB

11. Genstandsliste

X nr Beskrivelse

- 1 Keramik Randskår med bugknæk, løsfund

12. Tegningsliste

T nr	Tegningstype	Måleenhed	Dato	Af
1	Plantegning	01:50	n.a.	DS
2	Plantegning	01:50	n.a.	DS
3	udgået			
4	udgået			
5	udgået			
6	Plantegning	01:50	11.08.08	DS
7	Plantegning	01:50	08.08.08	DS
8	Plantegning	01:50	n.a.	DS
9	Plantegning	01:50	11.08.08	DS
10	Plantegning	01:50	n.a.	DS
11	Plantegning	01:50	12.08.08	DS
12	Plantegning	01:50	n.a.	DS
13	Plantegning	01:50	12.08.08	LR
14	Plantegning	01:50	13.08.08	LR
15	Plantegning	01:50	13.08.08	LR
16	Plantegning	01:50	14.08.08	LR
17	Profiltegning	01:20	n.a.	DS
18	Plantegning	01:50	18.08.08	NB
19	Plantegning	01:50	18.08.08	LR
20	Plantegning	01:50	18.08.08	NB
21	Plantegning	01:50	18.08.08	LR
22	Profiltegning	01:20	18.08.08	NB
23	Oversigtsplan over søgegrøfter		16.03.10	STJ

13. Digital fotoliste

Foto nr	Beskrivelse	Dato	Taget af
VMÅ 2602 digi1	A29, A30 Ovn med udskrabningsfelt	18.08.08	DS
VMÅ 2602 digi2	A29, A30 Ovn med udskrabningsfelt	18.08.08	DS
VMÅ 2602 digi3	A29, A30 Ovn med udskrabningsfelt	18.08.08	DS
VMÅ 2602 digi4	A29, A30 Ovn med udskrabningsfelt	18.08.08	DS
VMÅ 2602 digi5	A29, A30 Ovn med udskrabningsfelt	18.08.08	DS
VMÅ 2602 digi6	A29, A30 Ovn med udskrabningsfelt	18.08.08	DS

VMÅ 2602 digi7	A29, A30 Ovn med udskrabningsfelt	18.08.08	DS
VMÅ 2602 digi8	A29, A30 Ovn med udskrabningsfelt	18.08.08	DS
VMÅ 2602 digi9	A29, A30 Ovn med udskrabningsfelt	18.08.08	DS