

Vesthimmerlands Museumsforening

”10 Steder med Sjæl” -
bygningskulturarv og kulturmiljøer



Frederik VII Kanal



Hessel



Vitskøl Kloster



Peter Andersens
villa, Aalestrup



Vindblæs Mølle



Ranum Statssemi-
narium



Stationsbyarkitek-
tur, Aars



Vesterbølle, beva-
ringsværdig lands-
by



Ting- og Arrest-
huset i Løgstør



Kulturmiljø Hvalpsund

Nr. 1 2013

Den nye museumslov

Vesthimmerlands Museum klar til den nye museumslov

Efter meget lang indløbstid, utallige møder her og hisset, heftige diskussioner og ikke mindst udmeldinger fra mangfoldige sider er den nye museumslov nu vedtaget og på plads. Det har i bund og grund været en kamp imellem embedsværket i Kulturstyrelsens ønske om stærkt øget centralisering på den ene side og så langt hovedparten af den danske museumsverden på den anden (måske lige med undtagelse af de ganske få helt store og større museer som ville vinde ved en centralisering). Sammenslutningen af danske museumsforeninger har naturligvis også været på banen og gjort sin indflydelse gældende. Ikke mindst i et forsvar for mangfoldigheden og det enorme folkelige engagement, som sammenslutningen repræsenterer, og vi også er en del af.

Betydningen for os i Vesthimmerlands Museum er måske endnu ikke helt gennemskuelig; men jeg vil tillade mig at tro, at vi kommer styrket ud af det, der til tider har været en sejlads med stærkt skiftende vejrudsigter fra magsvejr til stormvarsel inden for meget kort tid. Museets ledelse har markeret sig stærkt i debatten og forholdt sig progressivt hele turen. Ikke mindst de mange flotte tiltag, resultater og initiativer, som er præsteret af hele vort museum de seneste par år, har ikke alene manifesteret museets position i Vesthimmerlands Kommune som en ”virksomhed i vækst”, men i særdeleshed et hus som til stadighed inddrager og berører en større del af den himmerlandske befolkning.

Der er stadig meget store udfordringer for

Vesthimmerlands Museum i den nye museumslov, men med en dygtige ledelse, stor folkelig opbakning, strategiske samarbejder med andre museer; og ikke mindst en øget opbakning fra Vesthimmerlands Kommune, så rykker vi sikkert opad på det danske museumslandskabs rangliste.

Hardy Jensen
Formand

Fra museets arbejdsmark

Så er startskuddet gået til et nyt og begivenhedsrigt museumsår i Vesthimmerland. For Vesthimmerlands Museums vedkommende betyder det, at en række store projekter bliver afsluttet og nye sat i gang, mens nye projektidéer bliver lagt i støbeskeen.

Vesthimmerland er rigt på fortidsminder af national og endda international betydning, og museet anser det som en af sine mest fornemme opgaver at gøre denne rigdom tilgængelig til gavn for borgere og gæster i vores kommune. Derfor vil den arkæologiske forskning og formidling i 2013 yderligere blive styrket i samarbejde med bl.a. universiteter, Kulturstyrelsen og andre museer i landet. På formidlingsområdet bliver det en af de store opgaver i år at bane vejen for et markant og tiltrængt løft til Stenaldercentret i Ertebølle, især

Fra udstillingen på Ertebøllecentret.



hvis centret i fremtiden skal kunne udfylde rollen som attraktivt og fremtrædende oplevelses- og formidlingsstilbud i regionen. I denne udviklingsproces vil der blive brug for alle gode kræfter!

Den 28. februar indvier museet det nye "Informationscenter for Kulturarv i Vesthimmerland". Centret bliver en del af den nye "Kulturarvstjenesten Vesthimmerland", som hører til blandt de p.t. mest visionære museumsprojekter i landet. Kulturarvstjenesten skal i hidtil uset omfang arbejde med borgerinddragelse på kulturarvsområdet. Projektet har et samlet budget på over 3 mio. kroner med bevillinger fra Kulturstyrelsen, Nordea-Fonden, Vesthimmerlands Kommune m.fl.

På udstillingssiden fortsætter planlægningsarbejdet med en langsigtet fornyelse af de permanente udstillinger. En enkelt særudstilling vil der også være plads til.

Udstillingen omhandler korstog og korsridere og vises fra midten af november 2013 til slutningen af januar 2014. Derudover vil museets gæster atter kunne benytte sig af en mangfoldig arrangementskalender med omvisninger, foredrag, byvandring og børneaktiviteter mm. Netop formidlingsaktiviteter for børn og unge er et af Vesthimmerlands Museums markante satsningsområder, da museet som uformelt læringsrum har enestående potentialer til en kompetent og professionel medspiller ved uddannelsen af børn og unge i kommunen.

Således er kimen lagt til, at museet i 2013 kan fortsætte med at videreudvikle sin forsknings- og formidlingsindsats, samtidig med at registrerings- og bevaringsarbejdet bliver intensiveret. Målet er at levere professionelt museumsarbejde af høj kvalitet i Vesthimmerland og til gavn og

inspiration for borgere, gæster og andre kulturaktører i kommunen. Museets ledelse og medarbejdere håber også i 2013 at møde den store støtte og opbakning, som har været en så afgørende faktor for museets udvikling gennem de seneste år. Vi glæder os til at fortsætte det gode samarbejde med vores mange samarbejdspartnere og venner af huset.

Indsamling til ekstra-tidskapsel forlænget

Tidskapsel 2111 er et utraditionelt og anderledes formidlingsprojekt, som blev søsat af borgmester Knud Kristensen den 11-11-2011. Siden har en lang række borgere og en hel friskole afleveret bidrag til en ekstra-kapsel, der skulle vedlægges den store tidskapsel den 12-12. kl. 12.12 og derefter gemme på sine budskaber i fred og ro frem til den 11-11-2111, hvor den til den tid siddende borgmester åbner både den store og den lille tidskapsel for at studere budskaberne fra os til fremtiden. Projektet er dog langt fra udtømt og perspektiverne så spændende, at det nu forlænges frem til 1-11-2013. Det betyder, at der fortsat vil være mulighed for at komme med et personligt bud på fremtidens Vesthimmerland og samtidig sende en hilsen til efterkommerne i 2111.

Kulturarvs-app Vesthimmerland

Vesthimmerlands Museum deltager, sammen med andre museer i foreningen Kulturarv Nord, i udviklingen af specifikke mobilapplikationer i Nordjylland. Udviklingen gennemføres i to runder og i samarbejde med Danmarks Radio. Vesthimmerlands Museum er nu kommet med

i anden runde og udvikler på en præsentation af udvalgte kulturhistoriske seværdigheder i Vesthimmerland. Emnerne vil række fra områdets enestående arkæologiske lokaliteter til stationsbytiden og de moderne byers udvikling. Det forventes, at den nye app kan tages i brug ved begyndelsen af turistsæsonen 2013.

Broder Berg
Museumsleder

Status over museumsundervisningen

Omkring nytår er det kutyme at tage det forgange år op til revision og se tilbage på det år, der er gået. Det er med andre ord også oplagt at se tilbage på det år, eller de 15 måneder, der er gået i museumsundervisningen.

Siden 1. oktober 2011 har 4552 børn og 972 voksne været gennem et af de i alt 200 gennemførte undervisningsforløb i Vesthimmerlands Museums regi. De 5524 gæster sammenlagt med ca. 300 frie børn fylder godt i museets samlede besøgstal og indikerer, at det er relevant med undervisningstilbud rettet mod museets yngste brugere.



Så skal der smedes



Af de 200 forløb foregik de 158 på Vesthimmerlands Museum og de resterende 42, svarende til 21%, ude på skolerne eller i børnehaverne. Der er således en pæn interesse for undervisning ”ud af huset”.

Det er dejligt, at kommunens institutioner har taget så godt imod museets tilbud. Det er godt museet bliver brugt på mange forskellige måder og ikke kun til omvisninger!

Vi har således i 2012 haft 13 undervisningsforløb, der strakte sig over ikke alene flere lektioner, men også over flere dage eller uger, hvilket har givet god mulighed for fordybelse.

De mange besøg fra institutionerne har givet en lang række udfordrende, spændende, sjove og ikke mindst tankevækkende erfaringer, hvor jeg ikke skal komme ind på dem alle, men nævne et par stykker:

Der er hårdt brug for forløb, der indeholder håndværksmæssige elementer f.eks. madlavning, keramik og snittearbejde, da børns viden, færdigheder og kendskab til førnævnte områder er på tilbagegang. Set ud fra et museumsfagligt synspunkt er områder, der for bare 30 år

siden var almindelig kendt, ikke længere en naturlig baggrundsviden hos børnene. Sammenholdt med at der er mange gode - pædagogiske, fysiologiske og mentale grunde til at skulle sætte øget fokus på disse gamle håndværks/ håndarbejds-områder.

Er det et område som museet skal byde ind på? Hertil må svares ”Ja!”

Det er oplagt, at vi byder ind med viden, udstyr og mandskab som supplement til den undervisning, der allerede foregår ude på skolerne, og det vil passe fint ind i den igangværende reform af Folkeskolen.



Nu er det træets tur til lidt bearbejdning -med fuld koncentration

Året har budt på en række forløb for børn med særlige behov f.eks. specialklassebørn, børn med ADHD, børn med fysiske og psykiske handicap m.fl. Det er tankevækkende at se, at flere af disse børn reagerer fysisk på besøgene i mu-

seets lokaler, men også i den grad reagerer så positivt i undervisningen. Derfor søsætter museet et udviklingsforløb rettet mod disse børn, der gerne skulle resultere i tanker og forløb, der kan bruges andre steder.



Besøg på Giver Jættestuen

Museumsundervisningen foregår ikke alene ved undertegnede, men er i den grad afhængig af opbakning og bidrag fra det øvrige personale og ikke mindst fra Sonja Marcussens og Birthe Gindrups store engagement. Men vi kan godt bruge flere, så er der interesserede læsere, der brænder for formidling, håndværk, nisser, gys og gru, der gerne vil være frivillige og med i undervisningen? Ja, så kontakt undertegnede pr. tlf., mail eller kig ind på museet.

Venlig hilsen
Kim Callesen, museumsunderviser
undervisning@vmus.dk

Et gravanlæg fra yngre stenalder



Bæger og stridsøkse fra enkeltgravskulturen fundet mellem Gatten og Flejsborg

Som man kunne læse i sidste nummer af medlemsbladet (nr. 2 2012), har de arkæologiske undersøgelser i forbindelse med Skagerrak 4-tracéet budt på adskillige spændende fund. Undersøgelserne har på den måde bekræftet, at Vesthimmerland er et ganske særligt område, hvor antallet af fortidsminder er betydeligt. I alt er der afdækket 37 lokaliteter, hvor langt de fleste skal undersøges nærmere. Undersøgelserne skal være afsluttet i løbet af foråret 2013, hvor Energinet.dk påbegynder selve kabelnedlægningen. Arkæologerne må derfor trods vind og vejr, hvis de skal nå at blive færdige til tiden.

I øjeblikket undersøger arkæologerne et gravanlæg fra yngre stenalder. Pladsen ligger i et gammelt hedeområde mellem Gatten og Flejsborg og har budt på begravelse fra tragtbægerkulturen, enkeltgravskulturen og senneolitikum. Pladsen har oprindeligt bestået af mindst to dysser eller jættestuer opført af tragtbægerfolket. Her blev de døde gravlagt - med smukke ravperler og flintredskaber. I skrivende stund (januar 2013) har arkæologerne fundet omkring 30 ravperler, hvor mange har form som datidens stridsøkser. Stenkamrene har sandsynligvis været dækket af en høj, hvori mennesker fra den ef-

terfølgende enkeltgravskultur har begravet deres døde. Denne del af anlægget er endnu ikke færdigudgravet, men har allerede budt på to smukke fund i form af et helt bæger og en lille bjergartsøkse med skafthul. Det formodes, at den gravlagte har været en mand, da økser og lerkar af denne type ofte findes i mandsgrave fra enkeltgravskulturen.

I løbet af stenalderens allersidste år hundreder er stenkamrene blevet genbrugt, og måske også ombygget. I et af stenkamrene blev der nemlig fundet en fladhugget flintdolk, som skal dateres til denne sidste del af stenalderen. Rundt om kammeret var der anlagt en stenpakning af en type, man ofte ser ved senneolitiske ombygninger af gamle megalit anlæg. Stenpakningen kan tolkes som en barrikadering af gravkammeret, som har skullet forhindre fremtidige genbegravelse, eller måske forhindre den gravlagte i at gå igen?



Fladhugget flintdolk fra et af stenkamrene

På trods af flere kosmologiske omvæltninger har gravanlægget eller gravpladsen været et helligt sted gennem mange århundreder, og det er først i ”nyere tid”, at man har fjernet de store bæresten. De har sikkert været anvendelige for Jens Vejmand eller som byggematerialer til et nyt stuehus på en nærliggende gård.

Martin Sejr Nielsen,
Arkæolog

Under overskriften

Yeah!... C'mon Baby Now!!

afholder Vesthimmerlands Museum to af-
tener i museets lille udstillingssal.
Emnet er Pigtrådsmusik fra første halvdel
af 1960'erne.

Arrangementet står på to ben:

1) En mindre udstilling af musikgrej (gui-
tarer, forstærkere, mikrofoner, musik-
kataloger, m.m.) og de medier, hvori-
gennem musikken spredtes rundt til de
købelystne og -dygtige teenagere (gram-
mofonplader, ungdomsblade, fanblade,
annoncer, grammofoner, båndoptagere,
transistorradioer, radioprogrammer
(Luxemburg, Merkur), foreningsballer
m.v.

2) En pigtråds koncert med et til lejligheds-
dannet lokalt pigtrådsorkester: Bro-
der Berg (bas), Flemming Hansen (single-
guitar), Carl Erik Jensen (trommer) og
Thorkild Nielsen (rytmeguitar).
Repertoiret består udelukkende af klas-
sisk pigtrådsmusik.

Som led i koncerten bliver der holdt et
lille indlæg om pigtrådsmusikken, dens
rødder, udbredelse og endeligt. Orkester-
medlemmerne vil formentlig også fortæl-
le lidt om deres respektive personlige ve-
je ind i pigtrådsmusikken.

Efter koncerten får publikum lejlighed til
at få en sludder med hinanden og musiker-
ne om alt mellem himmel og jord, men is-
sær musik, musikgrej, egne erindringer
m.m.m.

Der er mulighed for at købe en kop kaffe/
the, vand og øl.

Tidspunkter:

Tirsdag den 22. januar kl. 19.00

Torsdag den 24. januar kl. 19.00

Entre: 30 kr.

Generalforsamling i museumsvillaen mandag den 11. marts. kl. 19.30

Dagsorden:

1. **Velkomst**
2. **Valg af dirigent**
3. **Formandens beretning**
4. **Regnskab**
5. **Indkomne forslag**
6. **Valg til bestyrelsen**
7. **Valg af suppleanter**
8. **Valg af revisorer og revisor-
suppleant**
9. **Eventuelt**

Bjarne H. Nielsen fortæller om arkæologi
og Broder Berg om "Informationscenter
for Kulturarv i Vesthimmerland".

Museumsforeningen er vært ved et lettere
traktement.

Tilmelding på tlf.: 98 62 35 77 eller på
mail: mail@vmus.dk
senest fredag den 8. marts kl. 12.00

Museets og Museumsforeningens forårsarrangementer

Yeah!...C'mon Baby Now!!

Tirsdag den 22. januar kl. 19.00
Torsdag den 24. januar kl. 19.00
i museets lille udstillingssal.

Lokalt pigtrådsorkester

Entre. 30 kr.
Kaffe/the, vand og øl kan købes.
Se i øvrigt omtale andetsteds i bladet.

Åbning af "Informationscenter for Kulturarv i Vesthimmerland".

Torsdag den 28. februar kl. 19.30
Reception i det gamle vestrøm på museet.
v/ **Broder Berg**
Alle er velkomne.

Det danske landbrugs udvikling fra 1850 og frem

Mandag den 22. april kl. 19.30
i museets lille udstillingssal.

Omkring 1850 var landboreformerne ved at være på plads. Et af de sidste strids-punkter var markfreden, men den blev nu også respekteret de fleste steder. Landbruget var for alvor parat til at tage sin plads i samfundet - ikke kun økonomisk, men også som stand. Det blev hjulpet ekstra på vej af husdyrlovgivningen i 1852 og de mange andre initiativer der skete i perioden: planteavlsforsøg, etablering af landboforeninger m.m.

Vi skal se på, hvorledes landbruget udvikles efter landboreformerne og frem til i dag.

Foredragsholder Cand. Phil. Jens Aage Søndergaard, museumsinspektør på Dansk Land- brugsmuseum.

Foredraget afholdes i samarbejde med Vesthimmerlands Folkeuniversitet.

Entre: 60 kr.

Museumsforeningens medlemmer 40 kr.

Besøg på "Springeren – maritimt oplevelsescenter".

Mandag den 13. maj kl. 19.30

Fælleskørsel udgår fra Vesthimmerlands Museum, Søndergade 44, Aars kl. 18.30. Vi fortsætter rækken af besøg hos vore nabomuseer og drager denne gang til havnen i Aalborg. Ikke til en vandgang, men en eksklusiv rundvisning på et særdeles spændende specialmuseum. Museet er måske bedre kendt under det gamle navn Marinemuseet. Det nyrenoverede museum fremstår i dag som et oplevelsessted af den gode og spændende slags. Her sker der formidling på et kvalificeret og engageret fagligt højt niveau. Læs mere om stedet på: <http://springeren-maritimt.dk/>



Vi bliver vist rundt af springerens kaptajn (museumsdirektøren) Mads. Undervejs går vi til skafning, som i aftenens anledning vil bestå af kaffe, te og lidt god kage. Beskøjter har vi ikke bestilt.

Pris inkl. kaffe/te er: 60 kr. for medlemmer og 75 kr. for ikke medlemmer.

Tilmelding med angivelse af, om man ønsker fælleskørsel på

tlf: 98623577 eller

mail: an@vmus.dk

senest den 10. maj kl. 12.00.

Vesthimmerlands Museum



Hvor intet andet er nævnt, serveres der kaffe og småkager til arrangementet.

NB! NB!!!!

Forårets og sommerens program

vil også byde på mange andre arrangementer, så følg med på museets hjemmeside, under ”aktuelt program”.

<http://www.vesthimmerlandsmuseum.dk/default.aspx?m=3&i=1>

og i museets elektroniske nyhedsbrev, som du kan tilmelde dig (an@vmus.dk), hvis ikke du allerede får det.

Medlemsbladet på e-mail:

Har du lyst til at modtage dette blad på e-mail, så send en mail til sonja.k.marcussen@gmail.com

Det sparer både papir og porto

Åbningstider

1. maj - 31. august:

dagligt kl. 11-17

mandage lukket

1. september - 30. april:

dagligt kl. 13-17

mandage lukket

Øvrige besøg efter forudgående aftale med museet.

Lukket. 24.-25. og 31. december samt 1. januar

Kontortid:

Mandag - torsdag: kl. 9.00 - 16.00

Fredag. kl. 9.00 - 13.00

Tlf.: 98 62 35 77

mail: mail@vmus.dk

www.vesthimmerlandsmuseum.dk

Kulturarvsbussen ruller igen..

til udvalgte kulturhistoriske seværdigheder i Vesthimmerland.

Lørdag den 1. juni med start kl. 09.00 fra Vesthimmerlands Museum, Søndergade 44, Aars.

Vi forventer at være tilbage i Aars ca. kl. 17.00.



Turledere: Broder Berg og Bjarne Henning Nielsen.

Ingen forsommer uden en tur med kulturarvsbussen. Igen vil bussen bringe os rundt til udgravninger, landsbyer, endnu en kirke med en spændende historie, bymiljøer samt andre historisk kendte og måske ukendte steder. Lidt mere af sløret løftes i lokalaviserne kort inden afgang. Det er dog fastlagt, at vi indtager frokosten med udsigt til stenalderen og oplever den levende fortid i Ertebølle.

Der vil være steder, vi nærmer os til fods; men turen planlægges således, at man kan være med, selvom man ikke er så rask til bens.



Prisen er 175 kr. for medlemmer og 210 kr. for ikke medlemmer.

De gode folk i Ertebølle tilbyder at berejde en lækker frokost til en sum af 50 kr., hvis man ikke lige står ekstra tidligt op lørdag for at smøre en madpakke.



Billetter kan købes til såvel bustur som frokost på

- www.himmerlandsbilletten.dk,
- på bibliotekerne
- eller på Vesthimmerlands Museum.

www.vesthimmerlandsmuseum.dk

Udstillinger

Vesthimmerlands Museum

Januar

Pigtrådsmusik og koncert.
Se omtale andetsteds i bladet.

13. oktober - 6.nov. 2013

Vesthimmerlands Kunstforening

23. november 2013 - 1. februar 2014

De uheldige korstogshelte

Himmerlands Kunstmuseum

15. februar - 8. maj 2013

Claus Carstensen

Fernisering 15. februar kl. 13-15

17.maj - 10. august 2013

Lise Blomberg

Fernisering 17. maj kl. 13-15

23.-august - 10. oktober 2013

Jonas Hvid Søndergaard

Billedkunstnere

**Claus Christensen, f. 1957,
dansk maler og installationskunst-
ner,**

uddannet 1977-83 på Kunstakademiet i København. Claus Christensen tilhører den generation, der blev kaldt *de unge vilde* i 1980'erne.

Han har en kritisk og samfundsorienteret tilgang til kunsten kombineret med interesse for nyere filosofi.



Claus Christensen arbejder overvejende med billedkunst, maleriet, men han har også udgivet digte og essays.



Sammen med Peter Bonde har han eksperimenteret med andre kunstneriske udtryksformer, f.eks. film og musik.

I 2004 modtog Claus Carstensen Eckersberg Medalje.



**Lise Blomberg Andersen,
dansk maler,**

uddannet på Det Kongelige Danske Kunstakademi 1996-2002. Hun arbejder med maleri og tegning og et figurativt fortællende udtryk.



Selvom hendes billeder indeholder næsten fotografiske elementer, er de absolut ikke

realistiske i traditionel forstand. Derimod kan de ses som en indgang til det uvirkelige og drømmenes univers, hvor fiktion og virkelighed mødes i en til tider makaber collage.



Blomberg Andersens billeder er som en surrealistisk film, og de har ikke så lidt til fælles med de mørke sider hos instruktører som David Lynch og Ingmar Bergman.

Scenerierne udspiller sig ofte i den lyse nordiske sommernat, som meget betegnende udviser grænsen mellem nat og dag. Idylliske steder for fritidsudfoldelse som campingpladser, sommerhusområder, eller blot naturområder viser sig at indeholde tvetydige overraskelser.

Fugle, gerne småfugle som spurve, er et gennemgående element i Blomberg Andersens billeder.



Jonas Hvid Søndergaard

Jonas Hvid Søndergaard har deltaget i en række gruppeudstillinger f.eks. 'Til Vægs' på Charlottenborg, 'Teaching an Old Dog New Tricks' på Den Frie og senest 'Skabt af Tiden' på Nationalmuseet.

Hans soloudstillinger tæller bl.a. 'Transit' på Randers Kunstmuseum og 'Entering/Up' på Rohde Contemporary.

Jonas Hvid Søndergaard er en central figur i den unge generation af kunstnere, der i det første årti af det. 21. århundrede har relanceret maleriet i en ny energisk form. Som en del af kunstgruppen *Paint Over* har Hvid udvidet maleriets rammer til at inkludere computeranimation, installation og musik.

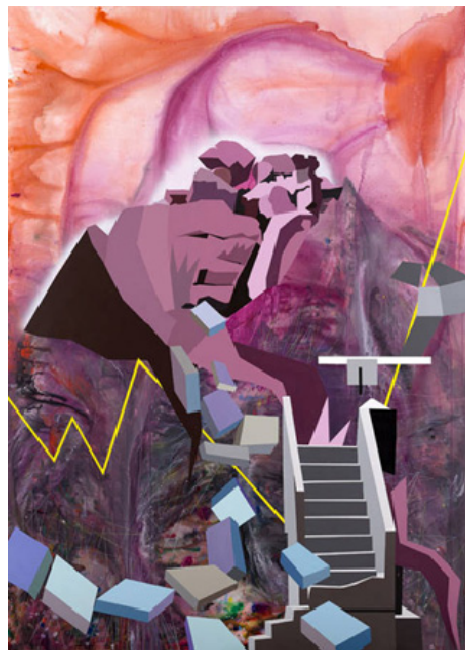


I sit eget maleri har han samtidig sat nye standarder for dialogen mellem vores nære omgivelser og maleriets abstrakte formsprog, i særdeleshed som den har udfoldet sig i den formelle abstrakte tradition. Stiger, altaner og mure er fx humoristisk blevet transformeret til abstrakte strukturer på Hvids lærreder.

I Jonas Hvid Søndergaards seneste malerier når det kaotiske nye højder. Her konfronteres de tidligere præcist afgrænsede former med en lavastrøm af changerende farver. Det rykker motiverne væk fra sit holdepunkt i hverdagens genkendelige former til et fabulerende univers, der både rummer mareridts skræk og drømmens aspirationer.

Nattehimlen opløser sig i en eksplosion af lys. Træernes knudrede grene strækker sig opad og fordrejes i eksplosionens skær. Verden krøller sig sammen mod et nyt centrum, mens resterne af den stabile verden flyver omkring i tumulten af den forandring, som sker. Tyngdekraften har ikke længere hold i kompositionen, og verdens genkendelighed er hurtigt ved at forsvinde.

Som spraymalet kitsch, hvor alting er bøjet alt for overdådigt i forelskelsens neon, blander en ekspressiv baggrund sig nu med betonstykker i frit fald. To traditioner af abstraktionens historie kolliderer i et kaotisk univers. Det ekspressive møder det stringente, det afvejede det spontane, mens det tørre og præcise formsprog konfronteres med aftryk af det vilde og ustyrlige. Abstraktionens egen verden får plads.



Slægtsforskerne

Program for 1. halvår 2013

Tirsdag den 15/1 2013 kl. 19.00

Løgstør Skole, Bøgevej 10, 9670 Løgstør
Emne: Opfølgning på Family Search fra
vort sidste møde.
V/Carsten Byrialsen

Tirsdag den 5/2 2013 kl. 19.00

Aars Skole, Kirkegade 4, 9600 Aars
Emne: Bestillinger på Daisy
v/ Karen Straarup, Viborg.

Lørdag den 23/2

Tur til Landsarkivet i Viborg

Onsdag den 13/3 kl. 19.00

Løgstør Gl. Skole, Østergade 5 (i gården)
Generalforsamling ifølge vedtægterne.
Efter generalforsamlingen:
Foredrag
v/ lærer Svend Andersen, Aabybro



Foredragsaften på Vesthimmerlands Museum

Tirsdag den 26/3 kl. 19.00

Aars Skole, Kirkegade 4, 9600 Aars
Foredrag om ejendoms historie (FU) –
matrikler, brandforsikring o.s.v.
V. genealog Anton Blaabjerg, Viborg.

Tirsdag den 16/4 kl. 19.00

Farsø Skole, indgang fra Skolegade.
Emne: Hvad kan vi som slægtsforskere
finde på lokalarkiverne.



Besøg på arkivet 2012

Tirsdag den 30/4

Tur til Landsarkivet i Viborg

Lørdag den 25/5

Udflugt.

For yderligere oplysninger, se
foreningens hjemmeside
www.vesthimmerlandslaegt.dk

Book en rundvisning på museet!

Brug museet til oplevelser sammen
med dine arbejdskolleger, venner eller
foreningskammerater og bestil en rund-
visning ved museumsleder, Broder
Berg, eller museumsinspektør, Bjarne
Henning Nielsen.

Besøget kan rundes af med et lettere
traktament i museumscaféen.
Ring for nærmere oplysninger.
Vesthimmerlands Museum

Tlf.: 98 62 35 77

www.vesthimmerlandsmuseum.dk

Vesthimmerlands Museumsforening

En støtteforening for Vesthimmerlands Museum. Den yder årlige tilskud til museets drift. Foreningen arrangerer foredrag og ekskursioner mv. om egnens historie fra oldtid til nutid.

Medlemskabet giver gratis adgang til alle museets udstillinger - også kunst-udstillinger - og rabat ved deltagelse i arrangementer. Medlemmerne holdes orienteret gennem dette medlemsblad, der udkommer to gange om året.

Og ikke mindst – medlemmerne får årbogen fra Vesthimmerlands Museum og Lokalhistorisk Forening gratis, hvis man selv henter den på museet.

Medlemskontingent:

Personligt: 100,00 kr.

Husstand: 150,00 kr.

Virksomhed: 400,00 kr.

Foreninger: Vedtages på generalforsamling

Henvendelse om medlemskab til kassereren, formanden eller i receptionen på museet. Kontingent kan betales i receptionen. Medlemmer, der benytter netbank eller girokort til indbetaling, kan - hvis de sender frankeret svarkuvert til kassereren få tilsendt medlemskort, eller ved oplysning af mailadresse, få tilsendt medlemskort på mail.

Foreningens kontonummer er:

9217 - 0001544411

NB Kontingent bedes betalt **senest 1. marts 2013**

Loaklhistorisk arkiv



Lokalhistorisk Arkiv findes i kælderen i 1935 bygningen.

Bestyrelsen

Formand:

Hardy Jensen tlf. 29 62 02 24

haj@foodtag.dk

Næstformand og sekretær:

Jan Hansen tlf. 98 37 87 06

meldgaardhansen@hotmail.com

Kasserer:

Sonja Marcussen tlf. 98 66 12 57

sonja.k.marcussen@gmail.com

Bestyrelsesmedlemmer:

Ulla Østerbye

ulla.oesterbye@gmail.com

Jens Bøckhaus

jensboeckhaus@gmail.com

Gerfried Langer

gerfried.langer@gmail.com

Egon Jensen

jensen.hornum@gmail.com

Det elektroniske nyhedsbrev

Det elektroniske nyhedsbrev fra Vesthimmerlands Museum når ud til flere og flere. Nyhedsbrevet udsendes en gang månedligt og beretter om helt aktuelle ting fra museet og foreningen. Det er en rigtig fin måde at følge med i de mange aktiviteter på museet, som udgravninger, formidlingsarbejdet og helt "varmt" - det igangværende politiske arbejde med den nye museumslov.

Hvis du ikke allerede er tilmeldt, så send endelig en e-mail til Annie og bed hende sætte dig på listen:

an@vmus.dk

FIRMAMEDLEMSKAB

Vi er meget glade for, at en række lokale virksomheder støtter museumsforeningen med et firmamedlemskab, som giver firmaet mulighed for en gratis rundvisning på museet for deres medarbejdere. Det muliggør også udgivelsen af dette medlemsblad uden annoncer. Derfor opfordrer vi til at støtte følgende virksomheder:

AARS AVIS, Himmerlandsgade 150, Aars

VINTORVET v/ Thomas Skriver, Himmerlandsgade 48, Aars

AARS FARVEHANDEL ApS, Himmerlandsgade 88, Aars

SPAR NORD, Himmerlandsgade 70, Aars

HINRICHSEN ApS. GULD - SØLV - URE - OPTIK,
Himmerlandsgade 58, Aars

NCO BYG A/S, Vestvej 5, Aars

DATHOPRINT ApS v/Kasper Dahl, Industrivej 93, Aars

EXPERT v/Jesper Nielsen, Himmerlandsgade 57, Aars

SPAREKASSEN HIMMERLAND, Markedsvej 5-7, Aars

ARKITEKTFIRMAET, Oustrupvej 28, Aars

TURBOVEX A/S, Industrivej 45, Aars

STUBBERUP A/S, Himmerlandsgade 38, Aars

DANSKE ANDELSKASSERS BANK
A/S, Kimbrergården, Søndergade 22, Aars

DANSKE ANDELSKASSERS BANK A/S
Kimbrergården, Søndergade 22, 9600 Aars

ADVOKATFIRMAET BINDSLEV & KJELDTSEN ApS
Himmerlandsgade 109, 9600 Aars

