

Vesthimmerlands Museumsforening



"Danernes færd til Jerusalem" af Gert Jensen og Per Lysdahl: Korsridder

Nr. 1 2011

Velkommen til forårsprogrammet 2011

Over 150 gæster til fødselsdagen i november var langt mere end man kunne forvente som 90 årige! Tak til alle, der hjalp os med at gøre denne dag festlig og fornøjelig.

Museets strategi for de næste 4 år indeholder særdeles spændende perspektiver for museets arbejde. Naturligvis ikke mindst de planlagte udgravninger og undersøgelser, som kan få såvel national som international betydning; men i særdeleshed, at museet har valgt at sætte fokus på "Nyere Tid" i Vesthimmerland. Den tid, som har skabt det samfund, vi lever i. Når man taler nyere tid, så er netop den frivillige og lokale involvering af meget stor betydning. Her er den lokale viden væsentlig og helt afgørende for det professionelle arbejde og den forskningsmæssige bearbejdning.

Broder Berg kommer helt sikkert nærmere ind på planen og arbejdet med "Nyere Tid", når vi mødes til generalforsamlingen; men glæd jer kære medlemmer til muligheden for, at netop jeres historie eller viden bliver en del af museets vidensgrundlag og forskning.

Campingvognen satte "**Vores kulturarv**" på det museale Danmarkskort og Vesthimmerlands Museum bevarer førertrøjen med de nye initiativer. Næsten 1000 Vesthimmerlændinge var involveret i Campingvognsprojektet, og de næste par år vil der være rig mulighed for endnu tættere samarbejde mellem museum og befolkning.

Sidste efterår måtte vi desværre aflyse den planlagte rundtur: "Vesthimmerlands kendte og ukendte historiske steder". I foråret tager vi revanche og håber at rigtig mange har lyst til at tage med på en tur, hvor vi frejdigt lover **oplevelsesgaranti** for alle pengene.

Hardy Jensen
formand

Nytårshilsen



Et nyt museumsår er begyndt, og med blikket vendt tilbage vil jeg gerne rette en stor tak til alle medlemmer af Vesthimmerlands Museumsforening og venner af huset for

trofast støtte og opbakning til museet i 2010!

En glædelig nyhed er, at vores støttekreds omkring museet også i det forgangne år har haft fremgang, hvad der giver mig lejligheden til at byde de nye medlemmer og frivillige medarbejdere hjertelig velkommen til Vesthimmerlands Museum og Lokalhistorisk Arkiv Aars. Året 2010 var for os alle her på stedet et år med mange spændende opgaver og aktiviteter indenfor arkæologi, nyere tid, formidling og bevaring. Ved at løfte i flok lykkedes det endnu en gang at skabe mange gode resultater. Året blev traditionen tro rundet af med vores årbogsudgivelse og de populære juleaktiviteter, hvor rundt regnet 600 børn oplevede julestemningen på museet.

Nu, hvor duften af juleand og rogen af nytårskrudt har fortrukket sig, er vi klar til at tage fat i en lang række nye udfordringer og veldefinerede opgaver. Disse tager udgangspunkt i museets nye fireårsplan, der medio december blev afleveret til Kulturarvsstyrelsen.

Arbejdsplanen beskriver på ca. 20 sider de visioner, udfordringer og planer, som Vesthimmerlands Museums skal arbejde med fra 2011 til 2014. Dermed er kursen lagt og målene beskrevet. Vi er klar over, hvad vi vil, og kender vejen. Det gælder bare om at komme i gang! Omdrejningspunktet bliver det

professionelle arbejde med Vesthimmerlands kulturarv fra de ældste tider til i dag og i tæt dialog med kommunens borgere, institutioner og forvaltninger. Her vil Vesthimmerlands Museum gå helt nye veje i den danske museumsverden. Vores idéer og projekter har vi allerede høstet en del anerkendelse for. Ikke mindst fra Kulturarvsstyrelsen, der i begyndelsen af det nye år har givet tilsagn om støtte til to af vores nye udviklingsprojekter med et ekstraordinært tilskud på 1,35 mio. kroner. Det er ikke blot et skulderklap, men må tolkes som en tilkendegivelse fra Kulturarvsstyrelsen om, at Vesthimmerlands Museum er på rette udviklingsvej som statsanerkendt museum!

Nu skal ærmerne smøges op og arbejdet påbegyndes målrettet og resultatorienteret. Her vil der blive brug for alle gode kræfter såvel lønnede som frivillige.

På museets hjemmeside vil man i løbet af foråret finde uddybende oplysninger om de nye tiltag. I denne forbindelse skal lige nævnes, at vores hjemmesider www.vmus.dk og www.voreskulturarv.dk i 2011 vil få en længe ventet lillesøster. Den lille ny kommer til at hedde www.stationsby.dk og vil byde på undervisningsmaterialer til folkeskolen om stationsbyer i Vesthimmerland. Dog vil hovedsiden www.vmus.dk fortsat være museets digitale flagskib, der flere gange om ugen bliver opdateret med informa-

tioner om aktuelle projekter og aktiviteter.

Vi glæder os til det nye museumsår og ser frem til mange gode oplevelser i 2011 sammen med vores brugere, gæster og samarbejdspartnere.

Broder Berg

Fra museets arbejdsmark "Nyere Tid"



Museets afdeling for nyere tid arbejder med de sidste 500 års kulturhistorie i Vesthimmerland, herunder også med genstande, hændelser og udviklingssammenhæng, som er i ganske frisk erindring. Denne skatkiste med en mangfoldighed af historier, genstande og skæbner vil Vesthimmerlands Museum nu intensivere arbejde med for at afdække og beskrive kulturarvens yngste facetter i Vesthimmerland siden 1950'erne. Målet er, at sætte nye rammer om Vesthimmerlands nyeste kulturhistorie, skabe overblik og

gå i dybden inden for enkelte områder. Forberedelserne hertil blev indledt med campingvognsprojektet i 2009 og en digitalisering af samlingen i 2010, der blev fulgt af en grundig samlingsgennemgang til vurdering af samlingens beskaffenhed og tilstand. Nu er vi bedre klædt på til at arbejde målrettet med indsamlinger og undersøgelser.

I 2011 vil vi bl.a. hente Kulturarvs-campingvognen frem igen og sende den på tur til udvalgte steder i kommunen.



Vi vil fortsætte vores indsamling af billeder, genstande, fotografier, dokumenter og fortællinger; vi vil intensivere undersøgelser med henblik på bygninger og bebyggelse og se nærmere på byudvikling, parcelhuse, sommerhuse og udviklingen i landbruget siden 1970'erne.

Al den nye viden skal naturligvis ikke bare forsvinde i nogle kontorskuffer, men vil i 2011 i langt højere grad end hidtil blive tilgængeliggjort bl.a. på [museets hjemmeside www.vmus.dk](http://museets.hjemmeside.www.vmus.dk).

Broder Berg

Museets
og
Museumsforeningens
forårs- og sommer-
arrangementer

Det nordjyske korstog – Danernes færd til Jerusa- lem

Foredrag ved Gert Jensen, Vend-
syssel Historiske Museum.



*Præmonstra-
tenserkannik*

Sidst i 1100-tallet sid-
der der en præ-
monstratenserkannik,
som kalder sig Bro-
der-X i Vendsyssel
og nedskriver en
beretning om et kors-
tog, der var planlagt
som et samarbejde
mellem Nordjylland,
Bohus-län i Sverige
og Vest fold i Norge.

Gert Jensen og Per
Lysdahl fra Vendsyssel Historiske
Museum har studeret Broder-X
samt andre kilder og udgav i efter-
året 2010 et skrift, der omhandler
baggrunden for et så stortilet nor-
disk samarbejde. Det er meget
sandsynligt, at Thrugot-slægten har
været blandt initiativtagerne. Og så
begynder det at blive helt lokalt.
For netop den familie har været
meget dominerende i Limfjordseg-
nene på den tid. Vikingetidens

smukkeste sværd, fundet i Vilsted
Søndersø og udstillet på museet
forrige år, formodes at have tilhørt
en stormand af Thrugot slægten.



Sværd fra Vilsted Søndersø.

Foto: Bjarne Henning Nielsen

Hvis man så lader fantasien komme
i spil, så var den kongsgård, på hvis
jord Vitskøl senere blev bygget,
måske netop Thrugot slægtens base
i den tidlige middelalder? – Det kan
vi måske få et bud på fra Gert Jen-
sen!

Tirsdag den 22. februar kl. 19.30
på Vesthimmerlands Museum,
Søndergade 44, Aars.

Entre: 30 kr. for medlemmer og
40 kr. for ikke medlemmer.

Den Internationale Mu- seumsdag

Onsdag d. 18. maj kl. 9 - 21

Museerne i sammenslutningen
Nordjyske Museers Udviklings-
råd/NMU fejrer den Internationale
Museumsdag med åbent hus arran-
gementer i hele den nordjyske regi-
on. På Vesthimmerlands Museum
sætter vi denne dag alle sejl til for
at gøre dagen til en festdag for kul-
turarven.

På opdagelse i Vesthimmerland — Bustur til udvalgte kulturhistoriske seværdigheder



Lørdag den 28. maj med start kl. 09.00 fra Vesthimmerlands Museum, Søndergade 44, Aars. Vi forventer at være tilbage ved udgangspunktet ca. kl. 17.00.

Turledere:

Broder Berg og Bjarne Henning Nielsen

Turen går bl. a. til Aggersborg, Koppesmølle, Løgsted, Ærtebølle og Louns samt byer med karakteristisk stationsbyarkitektur fra begyndelsen af 1900-tallet.

Vi håber, at mange vil slutte op om denne tur. På lokaliteterne fortsætter turen til fods, men det er planlagt således, at man også kan være med, selvom man ikke er så hurtigt til bens.

Pris for turen inkl. bus og kaffe/te undervejs: 150 kr. for medlemmer

og 175 kr. for ikke-medlemmer. Der holdes frokostpause undervejs. Det tilrådes at medbringe madpakke. Vi kan sørge for en madpakke (leveret af lokal smørrebrødsforretning) for den beskedne sum af 50 kr.



Aggersborg



Louns Sø



Vesterbølle

Tilmelding til museet på 98623577 eller pr. e-mail til: an@vmus.dk senest den 13. maj kl. 12.00.

Fra hjulspor til indkøbsstrøg - byvandring gennem midtbyen i Aars

Torsdag d. 16. juni og torsdag d. 25. august kl. 19



Himmerlandsgade ca. 1980

Ruten går fra museet op ad Himmerlandsgade til det gamle stationsområde. Undervejs fortælles om mennesker, arkitektur og byudviklingen i Aars.

Afsluttes med aftenkaffe på museet.
Turleder: Broder Berg, Vesthimmerlands Museum

Mødested: Vesthimmerlands Museum

Pris: 30 kr.

Tilmelding nødvendig senest 10/6 og 19/8 på mail@vmus.dk eller tlf. 98 62 35 7

Sveberne kommer! Dramafortælling og guidet tur i Borremosefæstningen

Tirsdag d. 14. juni — tirsdag d. 28. juni — onsdag d. 3. august — onsdag d. 10. august. Alle dage kl. kl. 11.00

Arrangementet kombinerer oplevelsen af en digital dramafortælling



Borremosefæstningen

med faktuel viden om Borremosen, fæstningsanlægget og livet i jernalderen. Egned for børn fra 10 år.
Bemærk: Gåtur til Borremosefæstningen gennem ujævnt terræn.

Mødested: Parkeringspladsen ved Borremosefæstningen

Arrangør: Vesthimmerlands Museum

Pris: Gratis

Book en rundvisning på museet!

Brug museet til oplevelser sammen med dine arbejdskolleger, venner eller foreningskammerater og bestil en rundvisning ved museumsleder Broder Berg eller museumsinspektør Bjarne Henning Nielsen. Besøget kan rundes af med et lettere traktament i museumscaféen. Ring for nærmere oplysninger.

Hilsen
Broder

Vesthimmerlands Museum
Søndergade 44
9600 Aars
Tlf. 98 62 35 77

www.vesthimmerlandsmuseum.dk

Udstillinger

30 år for kunsten Per Kirkebys plakater



Udstillingen vises i januar måned.

Overflod og understrøm

En udstilling om nyt design
af Miriam Brostrøm og Thea Dalager.

Begge er nyuddannede fra designskolen i Kolding, og er på studieophold i Berlin



Circuit: Cykel designet af Miriam Brostrøm for Kildemoes cykler



Thea Dalager

Udstillingen varer fra 11. februar til 11. maj.

Midt i marts suppleres udstillingen af en mindre udstilling af kreatio-ner fra

Den Gyldne Pelsnål / Kobenhagen Fur



Foto og keramik Kirsten Klein og Gunhild Rudjord



Foto: Kirsten Klein

En af Danmarks bedste fotografer, Kirsten Klein, udstiller sine sanselige, poetiske og ofte melankolske skildringer af landskaber og mennesker.



Keramisk fad: Gunhild Rudjord

Gunhild Rudjord er uddannet på Kunsthåndværkerskolen og er især kendt for sine smukke blomsterinspirerede vaser og fade. Hun driver desuden Nordens eneste værksted for keramisk kæmpekunst.

Udstilling fra den 3. juni til 17. august.

Vesthimmerlands Museum



*Vesthimmerlands Museum, Søndergade 44,
9600 Aars*

Statsanerkendt arkæologisk — kulturhistorisk museum. Museets udstillingsbygning, indviet 1999, er formgivet af Per Kirkeby. Vesthimmerlands Kommune er museets arkæologiske ansvarsområde, hvori der udføres en omfattende antikvarisk sagsbehandling og udgravninger i forbindelse med bygge- og anlægsarbejder, hvor der er jordfaste fortidsminder. Museets opgave er femfoldige, nemlig: Indsamling, registrering, forskning, bevaring og formidling. Museet indsamler også genstande og oplysninger fra middelalder og nyere tid. Udover en fremragende arkæologisk samling rummer museet gode samlinger fra de sidste 300 år af historien, heriblandt en fin beholdning af landligt tekstil.

Museet opretholder to arkiver. Et arkæologisk topografisk arkiv og lokalhistorisk arkiv, Aars.

Museets formidling i form af bl. a. udstillinger, praktiske aktiviteter, rundvisninger, arkæologi, kulturhi-

storie og, i samarbejde med Himmerlands Kunstmuseum, samtidskunst. Museet arrangerer og medvirker ligeledes i bredere almennyttige kulturarrangementer, koncerter, foredrag studiekredse o. a.

Museet, herunder lokalhistorisk arkiv, indsamler og modtager jordfund, nyere genstande, papirarkivalier og billedmateriale med relevans og betydning for museets, og dermed arkivets ansvarsområde.

Åbningstider

1. maj - 31. august:
dagligt kl. 11-17
mandage lukket

1. september - 30. april:
dagligt kl. 13-17
mandage lukket

Øvrige besøg efter forudgående aftale med museet.
Lukket: 24., 25. og 31. december samt 1. januar

Kontortid: Kl. 8.00 —16.00

Tlf.: 98 62 35 77

Fax: 98 62 67 26

Mail: mail@vmus.dk

Lokalhistorisk Arkiv



Lokalhistorisk Arkiv findes i kælderen til 1935 bygningen

Du er altid velkommen, enten du vil studere lokalhistorie, stille spørgsmål eller aflevere materiale. Vi modtager gerne alle former for arkivalier, som skøder og andre papirer, der har tilhørt privatpersoner, firmaer eller foreninger — herunder regnskaber, protokoller og fotografier.

De behøver ikke at være gamle. Det bliver de, hvis arkivet får lov til at gemme dem. Giverne bestemmer hvilke klausuler, der lægges på materialet.

Åben tirsdage kl. 16.00 — 18.00

NB:

Bliv frivillig på arkivet.

Glemte/tabte effekter ved arrangementer kan afhentes på museet.

Vesthimmerlands Museumsforening

En støtteforening for Vesthimmerlands Museum, der yder årlige tilskud til museets drift. Foreningen arrangerer foredrag og ekskursioner m.v., der oplyser om egnens historie fra oldtid til nutid.

Medlemsskabet giver gratis adgang til museets udstillinger og rabat ved deltagelse i arrangementer. Medlemmerne holdes orienteret gennem dette medlemsblad, der udkommer 2 gange årligt.

Medlemskontingent

Personligt:..... 100,00 kr.
Husstand:..... 150,00kr.
Virksomhed:..... 400,00 kr.

Henvendelse om medlemskab til kassereren, formanden eller i receptionen på museet. Her kan ligeledes foretages betaling af kontingent og nyttegning af medlemskab.

Medlemmer, der benytter homebanking eller egen girokonto til indbetaling af kontingent, kan mod indsendelse af frankeret svarkuvert til kassereren få tilsendt et medlemskort. Foreningens

kontonr. er 9217 0001544411, hvor de fire første cifre angiver registreringsnr. og de 8 sidste cifre kontonr. hos Sparekassen Himmerland.

NB. Kontingent bedes betalt senest 1. marts 2011

Bestyrelsen

Formand:

Hardy Jensen tlf. 98 62 30 64
haj@agrowise.dk

Næstformand og sekretær:

Jan Hansen tlf. 98 37 87 06
meldgaardhansen@hotmail.com

Kasserer:

Kristian Nielsen tlf. 98 62 40 95
Brorsonsvej 26, 9600 Aars
kri.niel@mail.tele.dk

Bestyrelsesmedlemmer:

Ulla Østerbye
ulla.oesterbye@privat.dk

Jens Bøckhaus
jensboeckhaus@gmail.com

Gerfried Langer
holst.langer@gmail.com

Egon Jensen
jensen.hornum@gmail.com

Ordinær generalforsamling

og

foredrag fra museets arbejdsråd ved museets medarbejdere

I museumsvillaen tirsdag den 8. februar kl. 19.30

Dagsorden:

1. Velkomst
2. Valg af dirigent
3. Formandens beretning
4. Regnskab
5. Indkomne forslag
6. Valg af formand
7. Valg af bestyrelsesmedlemmer
8. Valg af suppleanter
9. Valg af revisorer og revisorsuppleant
10. Eventuelt

Museets medarbejdere fortæller om årets arbejde, herunder om udgravninger, udstillinger og andre aktiviteter. Endvidere fortæller museumsleder Broder Berg om den nye strategi for de kommende år på Vesthimmerlands Museum.

Museumsforeningen er vært ved et stykke smørrebrod samt øl/vand.

Tilmelding senest den 7. februar kl.

Museet anbefaler:

Aggersborg

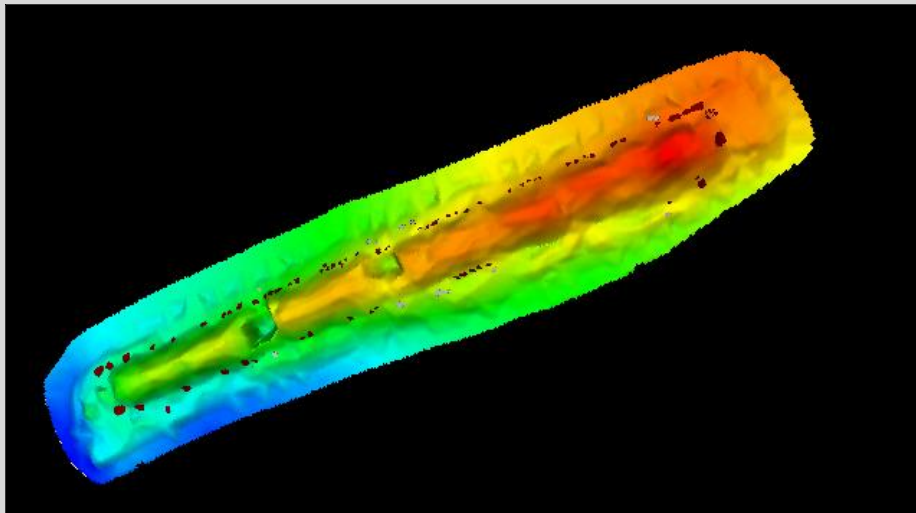


Har I besøgt Aggersborg? Tænk at den største af de kendte ringborge fra det senere 900-tal ligger i lige netop vores kommune og dermed i Vesthimmerlands Museums ansvarsområde.

Sammen med Trelleborg og Fyrkat er Aggersborg sat på UNESCO's optagelsesliste med Verdens Kulturarv. Borgene kan komme i det fineste selskab med Pyramiderne, Anghor Vat, Roskilde Domkirke og mange andre vigtige steder, som viser den menneskelige civilisations højdepunkter.

Museet har, som bekendt, deltaget i et samarbejde med andre museer og forskningsinstitutioner, der hed "Kongens Borge". Det er ikke en del af Verdensarvslisten. Men resultaterne fra undersøgelserne, blandt andet, at der blev fundet en hidtil ukendt middelalderborg, vil uden tvivl få betydning for vor opfattelse af stedets betydning. "Kongens Borge" er ved at blive publiceret og vi forventer, at bogen udkommer i 2011 eller 2012

Aarupgårdlanghøjen



Det kan være vanskeligt ikke at have hørt om, at museet den forgangne sommer sammen med Kulturarvsstyrelsens restaureringshold var med til at restaurere en jættestue i Astrup i Giver sogn.

Færre nåede måske at lægge mærke til, at der også blev foretaget en pleje af Aarupgårdlanghøjen ved Vindblæs.

Ved den lejlighed blev der foretaget en 3D-opmåling af langhøjen, og den viser vi her farvelagt. Man kan se to gravkamre, fornemme gravhøjens hvælvede overflade, se randstenskæden og se at der lige udenfor randstenene ligger (her farvet med gråt) nogle små gruber fyldt med brændt flint.

Plejeresultatet gav en flot langhøj, som man bør besøge ved lejlighed, men nok først når det bliver vejr til det. Langhøjen er afsat på de fleste gode kort. Kør ad Årupvej til I ser et skilt, der viser til højen. Det er bedst at tage turen til fods fra Årupvej, da markvejen ofte er vanskeligt farbar.

Når I besøger et sted, er I meget velkomne til efterfølgende at maile kommentarer om jeres oplevelse af stedet ind til os på mail@vmus.dk

HJÆLP med at "bestemme" disse 4 billeder:
.HVEM? HVOR? HVORNÅR?

Nr. 1



Nr. 2



Nr. 3



Nr.4



FIRMAMEDLEMSKAB

Vi er meget glade for, at en række lokale virksomheder støtter museumsforeningen med et firmamedlemsskab. Det muliggør også udgivelsen af dette medlemsblad uden annoncer. Derfor opfordrer vi til at støtte følgende virksomheder:

AARS AVIS, Himmerlandsgade 150, Aars

VINTORVET v/ Thomas Skriver, Himmerlandsgade 48, Aars

SADOLIN FARVELAND, Himmerlandsgade 88, Aars

SPAR NORD, Himmerlandsgade 70, Aars

HINRICHSSEN APS. GULD - SØLV - URE - OPTIK,
Himmerlandsgade 58, Aars

NCO BYG A/S, Vestvej 5, Aars

DATHOPRINT v/Kasper Dahl, V. Boulevard 11, Aars

EXPERT v/Jesper Nielsen, Himmerlandsgade 57, Aars

SPAREKASSEN HIMMERLAND, Himmerlandsgade 74, Aars

ARKITEKTFIRMAET KROGH MADSEN,
Oustrupvej 28, Aars

TURBOVEX A/S, Industrivej 45, Aars

STUBBERUP Aps., Himmerlandsgade 38, Aars

