

Kulturhistorisk rapport

VMÅ2795 Hestbækgård 2014,1

Kulturstyrelsens journalnr: 2014-7.24.02/VMÅ-0006

Sted nr. 12.02.05, Sb. Nr. 88.

Fovlum sogn, Gislum herred, tidl. Aalborg amt.



Indhold

Abstract	2
Undersøgelsens forhistorie	3
Administrative data	3
Topografi, terræn og undergrund	3
Målesystem	3
Øvrige data	3
Udgravningsmetode	4
Undersøgelsens resultater.....	4
Langhus	5
Brøndene.....	5
Ovnanlæggene	5
Naturvidenskabelige prøver	5
Anlægsbeskrivelser:.....	6
Grubekompleks A01.	6
Ovn A66 (del af grubekompleks A01).....	7
Brønd A67 (del af grubekompleks A01)	9
Brønd A68 (del af grubekompleks A01)	10
Brønd A02.....	11
Grube A03.	12
Ovn A58.....	12
Grube A59	14
Treskibet langhus A65	15
Fremtidigt arbejde på stedet.....	17

Abstract

Ved udgravningen blev undersøgt bopladsrelaterede anlæg i form af en hustomt efter et treskibet langhus, spredte stolpehuller, gruber og et grubekompleks. De største gruber og grubekomplekset viste sig at dække over brønde og jorgravede ovne, og især fra ovnene blev hjemtaget en del keramik, som daterer anlæggene til overgangen mellem yngre bronzealder og ældre førromersk jernalder. Som løsfund blev desuden hjemtaget fragmentet af en sleben tyknakket økse fra enten sen Tragtbægerkultur eller Enkeltgravskulturen.

Undersøgelsens forhistorie

Forud for udvidelsen af Hestbækgård på Hestbækvej 54 9640 Farsø foretog Vesthimmerlands Museum en prøvegravning på det berørte areal. Forundersøgelsen blev iværksat i henhold til Museumslovens kap. 8 §23 – 27, der omhandler samarbejde i planlægningsfasen mellem museet, planmyndighederne og bygherren, samt undersøgelse af den arkæologiske kulturarv.

Planområdet, som var omkring 20.000 m², blev afmærket af lodsejer og forundersøgelsens søgegrøfter, 12 i alt, blev gravet 23. og 24. juni 2014. I planarealets nordøstlige hjørne, inden for et areal som indbefattede omkring 1000 m², blev fundet bopladsrelaterede anlæg fra tiden omkring overgangen mellem yngre bronzealder og ældre førromersk jernalder. Iblandt sås tomten fra et treskibet langhus, løse stolpehuller, gruber og et grubekompleks.

På baggrund af forundersøgelsen vurderede Vesthimmerlands Museum, at de nævnte 1000 m² enten skulle udgraves eller friholdes fra det planlagte jordarbejde, mens planarealets resterende ca. 19.000 m² kunne frigives uden at foretage yderligere. Eftersom lodsejeren ønskede at bygge på hele området blev de 1000 m² indstillet til udgravning, og Vesthimmerlands Museum udarbejdede et udgravningsbudget, som blev godkendt af Kulturstyrelsen og bygherre.

Administrative data

Vesthimmerlands Museum var ansvarlig for udgravningen på stedet og er ansvarlig for opbevaring af fund. Vesthimmerlands Museum opbevarer alle administrative sagsakter og korrespondance under journalnummer VMÅ 2795. Digitale tekstdokumenter, Fotos og Mainfo filer ligger i det digitale arkiv på museets server under journalnummer VMÅ 2795, og beretning og forundersøgelsesrapport uploades til Fund og Fotidsminder.

Udgravningen af VMÅ 2795 Hestbækvej 2014 blev finansieret af bygherre. Maksimumbudgettet for hele udgravningen lød på kr. 119.388,75 inkl. moms.

Topografi, terræn og undergrund

Hestbækgård og den planlagte udvidelse af gården ligger på et langstrakt jævnt plateau, der mod nord og syd gennemskæres af vældige smeltevandsslugter dannet i sidste istid. Umiddelbart vest for det berørte areal ses et par mindre smeltevandsslugter, som fører ned til Limfjordens Hvalpsund. I disse mindre slugter er registreret en hulvej, og i umiddelbar nærhed af planområdet er registreret flere gravhøje.

Det treskibede langhus blev fundet på en mindre forhøjning på plateauet, som målte omkring 50 m Ø-V og 10 m N-S. Råjorden bestod af sand med indslag af grus.

Målesystem

Feltgrænser og de fremkomne anlæg blev indmålt med GPS i projektionen UTM 32 Euref 89.

Øvrige data

Bygherre:

Lodsejer Hans Olav Skov
Hestbækvej 54

9640 Farsø

Udgravningsansvarlig:

Museumsinspektør Mag. art. Bjarne Henning Nielsen

Daglig udgravningsleder:

Cand. mag. Simon Kjær Nielsen

Skurvogn:

Houmann Materieludlejning

Industrivej 5

9600 Aars

Maskinudlejning:

Lodsejer leverede selv gravemaskine til både forundersøgelse og udgravning.

Udgravningens deltagere:

Ved undersøgelsen deltog museumsassistent Hanne Rasmussen, frivillig Jannich Buch og arkæologerne Sine Toft Jensen og Simon Kjær Nielsen. Udgravningen foregik i perioden 30/6 til 1/7 2014. Denne beretning, den digitaliserede udgravningsplan samt alle indtastninger af lister i MUD (Museernes udgravningsdata) er udført af arkæolog Simon Kjær Nielsen. Fundklargøring og magasinering af fundene blev udført af museumsassistent Hanne Rasmussen.

Udgravningsmetode

Udgravningen blev indledt med en afrømning af muldlaget. Dette blev foretaget med en gravemaskine på bånd med en to meter bred skovl. De fremkomne anlæg blev afrenset og indridset med skovl og markeret med markeringspinde. Efterfølgende blev anlæg og feltgrænse indmålt med GPS, og der blev lavet plantegninger til brug i felten

Efter en granskning af planer og det frilagte felt blev udarbejdet en strategi for selve udgravningen. Det blev besluttet, at koncentrere udgravningsindsatsen omkring den treskibede hustomt samt et område nordvest herfor med to store gruber og et grubekompleks.

Langt de fleste anlæg blev snittet med skovl og ske, hvorefter profilen blev dokumenteret ved tegning og/eller foto. De store gruber og grubekomplekset blev snittet med gravemaskine. For yderligere beskrivelser se anlægsbeskrivelserne under de enkelte anlæg.

Undersøgelsens resultater

Ved undersøgelsen blev udgravet et treskibet langhus med tilhørende bopladsrelaterede anlæg i form af tre brønde, to jordgravede ovne samt diverse gruber.

Langhus

Udgravningens eneste bygningskonstruktion var tomten efter et treskibet langhus med en længde på godt 14 m. Tomten var bevaret ved stolpesporene efter de tagbærende stolper og indgangsstolper. Mod øst var stolpesætningen noget uregelmæssig og overordnet fremstår huset tillige en smule "krumt". Hustomter med samme krumme form, irregulære stolpesætning og med minimale spor efter bevarede væg-/gavlstolper er kendt fra flere lokaliteter i Vesthimmerland, hvor de ligeledes dateres til tiden omkring overgangen mellem yngre bronzealder og ældre førromersk jernalder. For huse af samme type se bl.a. VMÅ 2605/2606 og VMÅ 2646.

Inde i huset blev fundet to gruber med keramik (A47 og A59), mens A47 tolkes som et slidområde.

Brøndene

De tre brønde (A2, A67 og A68) blev fundet tæt sammen i et område omtrent 20 m ØNØ for langhus A65. A67 og A68 blev fundet som del af grubekompleks A1, hvor A67 var gravet delvist ned oven i A68. De tre anlæg var gravet til dybder på mellem 110-250 cm under fladen i udgravningsfeltet.

I bunden af alle brønde blev fundet vandaflejret sand samt indlejret heri - rester af plastisk ler. Leret må være bragt til brøndene fra en ukendt lergrav og forekomsten af leret blandt det vandaflejrede sand antyder, at deponeringen af leret fandt sted, mens brøndgruberne endnu var fyldt med vand (dvs. mens anlæggene stadig var i brug som brønde).

Hvad leret laver i brøndene blev ikke endelig afklaret, og der er tale om et fænomen som indtil udgravningen ved Hestbækgård var ukendt for arkæologerne på Vesthimmerlands Museum. I profilsnittet gennem brønd A2 sås leret som et tyndt lag der syntes at have dækket hele bunden. På den baggrund er foreslået, om leret blev anvendt til at skabe en vådfast bund i anlægget (se anlægsbeskrivelsen af A2). I A67 og A68 syntes til gengæld ikke tale om et bundlag. Måske her i stedet var tale om at leret blev opbevaret i brøndene for at det skulle forblive fugtigt indtil det skulle anvendes til keramikproduktion?) (se mere om opbevaring af pottemagerler se VMÅ 2707).

Ovnanlæggene

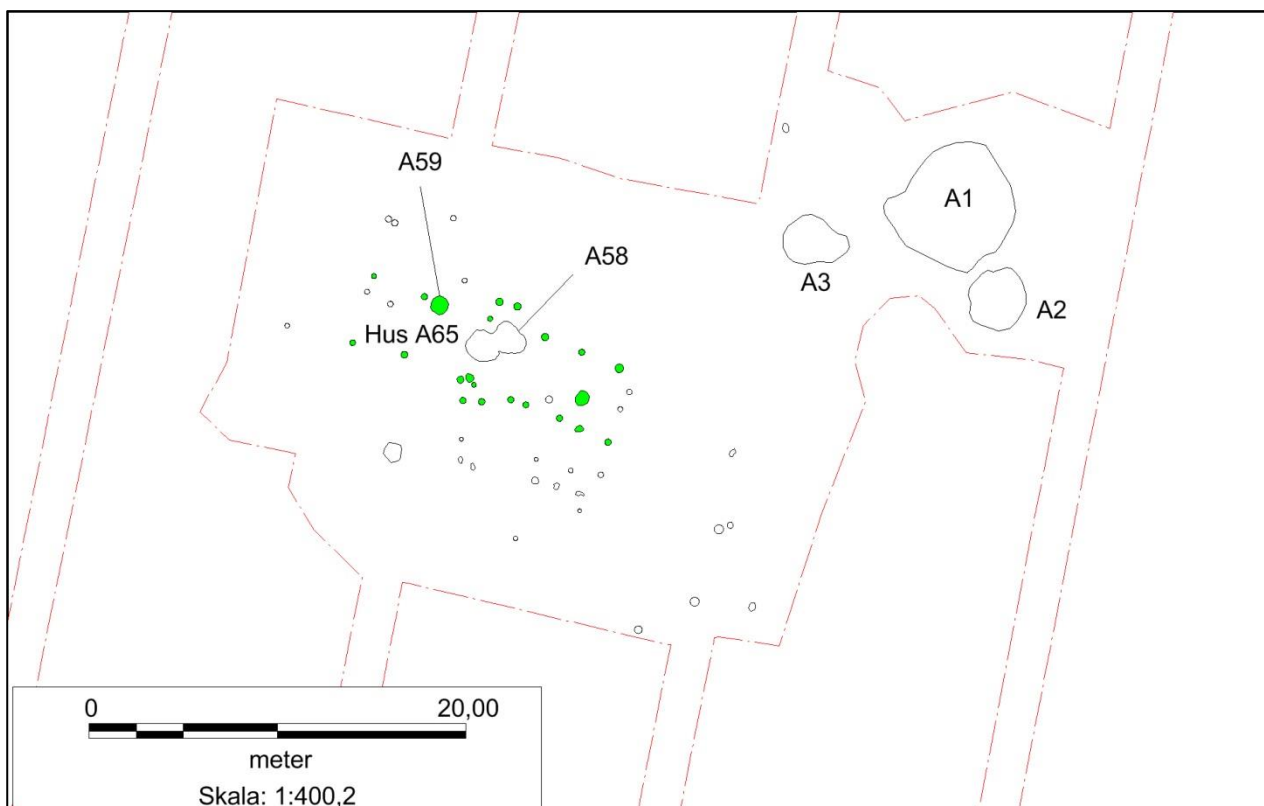
De to aflange jordgravede ovne, i form af A58 og A66 (som blev fundet i niv. II i grubekompleks A1) har formentlig været brugt som såkaldte "lavtemperaturovne", og har dermed været benyttet i forbindelse med madlavningen. Ovnene var primært placeret under jorden, og de blev derfor betjent fra en arbejdsgrube eller indfyringsgrube som var placeret foran ovnkammerets nedgravede indfyringshul. Ovnanlæggenes størrelse taget i betragtning har de nok ikke været i brug i den daglige tilberedelse, men snarere ved særlige lejligheder. Det kunne være når man havde slagtet, og de mange kg kød skulle gøres langtidsholdbart gennem tørring eller rygning. At der har været placeret madvarer i form af kød i ovnene støttes af påsynet af hvidbrændt knogle i askelagene i A58. Ovne af samme type er bl.a. udgravet på VMÅ 2605/2606.

Naturvidenskabelige prøver

Med henblik på at finde bevarede makrofossiler blev indsamlet floteringsprøver fra samtlige stolpehuller og gruber indenfor grundplanet af hustomt A65. Undtages herfra skal imidlertid floteringsprøverne fra askelagene i A58, som blev taget med henblik på at oprulle funktionen af ovnen. Ligeledes blev udtaget

floteringsprøver fra bundlaget i brønd A67, hvilket primært skete for at klarlægge om der kunne findes organiske rester efter en evt. brøndforing.

Desuden blev hjemtaget en (jord)prøve af det plastiske ler fra bunden af brønd A67.



Grundplan over udgravningsfeltet på VMÅ 2795 Hestbækgård 2014,1 med vigtigste anlæg fremhævet.

Anlægsbeskrivelser:

Grubekompleks A01.

Anlægget består af: A66, A67, A68 (niv. II).

Fund: X13

Tegninger: T01, T007

Fotos: F14, F15, F16, F17, F18, F19, F20, F21, F22, F23, F24, F33, F34, F35, F39, F40, F42, F43.

Antal snit: 1

Beskrivelse af anlæg i fladen: A01 sås som et tilnærmelsesvis rundt grubekompleks med en diameter på 6,67 m N-S og 5,82 m Ø-V. I fladen havde gruben et fyld bestående af homogent brunt let leret sand. Det indmålte topniveau lå mellem 27,46-27,67 m over DNN.

Udgravningsmetode: Der blev med gravmaskine lagt et N-S snit ned gennem midten af grubekompleks A01. Snittet blev ført til en dybde af ca. 150 cm hvorefter der blev stoppet, fordi bunden af brøndene A67 og A68 nu ikke længere lod sig registrere i profilerne.

Efter det centrale snit var udført fremstod A1 med et østvendt og et vestvendt profil samt omridset af tre separate anlæg i form af to brønde (A67 og A68) og en jordgravet ovn (A66). Ovn A66 sås i vest-profilet,

A67 i øst-profilen mens nedgravningen til den store brøndgrube A68 optrådte som ældste anlæg i begge profiler. Lagdelingen i det vestlige profil blev dokumenteret ved tegning på T07.

Efterfølgende blev grubekompleksets tre anlæg frilagt til registrering i niv. II, hvorefter anlæggene blev snittet særskilt.

Profil T07: Se omtalerne af A66 og A68.

Tolkning/problemstillinger: Grubekomplekset kunne udskilles i tre anlæg bestående af to brønde (A67 og A68) og en jordgravet ovn (A66).



Grubekompleks A1 under udgravning. Set fra syd.

Ovn A66 (del af grubekompleks A01)

Anlægget er del af: A1

Fund: X9

Tegninger: T4, T7, T13.

Fotos: F15, F16, F17, F18, F19, F20, F21, F22, F23, F24, F32, F33, F40, F42, F43

Antal snit: 2

Beskrivelse af anlæg i fladen: I niv. I var anlægget del af grubekompleks A1. I niv. II sås A66 som et aflangt anlæg med en længde på ca. 230 sm Ø-V og en bredde på omkring 164 cm N-S. Oprindeligt har anlægget været omkring 30 cm længere i retningen mod øst, men denne del blev fjernet i forbindelse med gravningen af profilgrøft T07. Fyldet i toppen af A66 bestod af mørkt gråbrunt sand og rødt humøst sand. Det indmålte topniveau lå mellem 27,40-27,68 m over DNN. Registreringsniveauet var dermed beliggende i samme registreringsniveau som A01 i niv. I.

Udgravningsmetode: A66 og A68 blev i niv. I (som en del af A1) snittet ved profilgrøft T07. Først da profilgrøften påviste, at der var tale om to forskellige anlæg, blev de tildelt hvert sit A-nummer. Den del af A66, som ikke blev fjernet i forbindelse med snit T07 blev efterfølgende rensset af og indmålt i niv. II. Anlæggets nordlige del blev efterfølgende bortgravet med håndskovl og ske, hvorefter den fremkomne profil blev fotograferet og tegnet ved snittegning T13.

Profilsnit T07: Først og fremmest godtgjorde profilet at A66 eksisterede som et selvstændigt anlæg i grubekompleks A1, og at det strategisk var yngre end A68. Påsynet af trækulsnistre og "rødt sand" godtgjorde, at der sandsynligvis var tale om et anlæg, der var relateret til en ovn.

Profilsnit T013: I de vestligste ca. 120 cm sås nedgravningen til A66 som en ca. 70 cm dyb nedgravning med konkav bund og omkring ti forskellige skålformede lag. Mod øst var bunden i anlægget flad, og nedgravning var her kun omkring 40 cm dyb, og med væsentligt mindre antal lag.

Den vestlige konkave del af A66 tolkes som selve ovnkammeret, som sandsynligvis har været dækket af en kappe af skårne tørv (lag 2). I den forbindelse bør være et træskelet, som man kunne bygge tørvedækket henover. Der blev ganske vist ikke fundet spor efter et sådant ved Hestbækgårdudgravningen, men det kunne måske konstateres i en ny udgravning? Under tørvelaget sås ovens formodede brandlag/askelag i form af lag 3 og 4. Indlejret nær overgangen mellem lag 2 (kappe) og 3 (brandlag/askelag) sås en del keramikskår. De stammede fra forskellige kar (X9), og syntes nærmest placeret i brandlaget med forsæt. Nederst i ovnkammeret sås en bund af sten med størrelser som en knytnæve/grapefrugt. Der syntes her tale om en bund fra en tidligere fase idet lagene 5, 6, 7 og 8 sås som brudstykkeagtige lag mellem stenene og brandlaget. De nævnte lag, som er uden indhold af trækul, tolkes dermed som afretningslag i forbindelse med anlæggelsen af den nye ovn.

Den østlige fladbundede del af anlægget tolkes som arbejdsgrube til betjening af den jordgravede ovn. Ovens Indfyringshul var placeret under jorden, og tilstedeværelsen af især lag 2 og i mindre grad lag 3 som sammenhængende lag (i et højere niveau) i både den dybe og lave del af anlægget viser, at den østlige og vestlige del af gruben har været i brug på samme tid. Samtidig bør stå klart at brandlag 3 "hører" hjemme i den dybe vestlige del, men at det herfra kan følges over i arbejdsgruben – førend det aftager. Lagene 10 og 11 i bunden af arbejdsgruben tolkes som hørende til en tidligere fase, og kan således være samtidige med lag 9 i ovnkammeret.

Tolkning/problemstillinger:

A66 tolkes som en jordgravet ovn med en tilhørende arbejdsgrube placeret foran indfyringshullet. Efter alt at dømme var kappen over ovnen lavet af skårne tørv, som direkte overlejrerede ovens brandlag. Ovnens blev formentlig anvendt til forberedelse/konservering af madvarer (se afsnittet: Undersøgelsens resultater). Fødeemnerne var muligvis placeret på det fundne skårlag og/eller de kan have hængt ned fra den (tømmer)konstruktion i "loftet", som må have holdt kappen af tørv på plads.

Nederst i ovnanlægget og i arbejdsgruben sås ældre lag, som må stamme fra en ældre fase.

Datering: Keramikken dateres grube A3 til tiden omkring overgangen mellem yngre bronzealder og ældre førromersk jernalder.



Profilsnit T13 i ovn A66

Brønd A67 (del af grubekompleks A01)

Anlægget er del af: A1

Fund: X39, X43, X45

Tegninger: T04, T05.

Fotos: F15, F16, F17, F18, F19, F20, F21, F22, F23, F24, F33, F34, F35, F39.

Antal snit: 2

Beskrivelse af anlæg i fladen: I niv. I var anlægget del af grubekompleks A1. I niv. II sås A67 som en tilnærmelsesvis rund brøndgrube med en diameter på 110 cm. Anlægget var anlagt delvist oven i brøndgrube A68, og er dermed yngre end denne. Fyldet i A67 bestod af vandaflejrede heterogene sandlag med plamager af plastisk ler. Det indmålte topniveau lå mellem 26,17-26,26 m over DNN.

Registreringsniveauet var dermed beliggende omkring 120-140 cm under registreringsniveauet af A1 i niv. I.

Udgravningsmetode: A67 blev sammen med A68 snittet ved profilgrøft T05.24.

Profilsnit T05.24: Snittet viste, at A67 var bevaret i en dybde på 40 cm under niv. II. Brøndgruben ved A67 har således i alt været gravet til et niveau omkring 160-180 cm under udgravningsfeltets overflade. I profilet kunne øverst udskilles tre vandaflejrede sandlag og nederst sås et tyndt smudslag. I det øverste vandaflejrede sandlag (lag 1) blev fundet indlejrede plamager af plastisk ler.

Tolkning/problemstillinger:

Brønd A67 tolkes som en op imod 180 cm dyb brønd, hvor de nederste 40 cm bestod af vandaflejrede (lettere fugtige) lag. Plamagerne med plastisk ler i lag 1 (T05.24) kan ikke umiddelbart forklares. Leret må være bragt til stedet af mennesker fra en lergrav, men hvorfor det er endt i brøndene er uklart (se anlægsbeskrivelsen for brønd A2 samt afsnittet: Undersøgelsens resultater for yderligere fokus på forekomsten af plastisk ler i pladsens tre brønde).

Strategifisk var A67 yngre end A68, og kan først være taget i brug efter A68 var opgivet.

Datering: På baggrund af keramikken dateres A68 til tiden omkring overgangen mellem yngre bronzealder og ældre førromersk jernalder.

Brønd A68 (del af grubekompleks A01)

Anlægget er del af: A1

Fund: X44

Tegninger: T4, T07.

Fotos: F15, F16, F17, F18, F19, F20, F21, F22, F23, F24, F33, F39.

Antal snit: 2

Beskrivelse af anlæg i fladen: I niv. I var anlægget del af grubekompleks A1. I niv. II sås A68 som en tilnærmelsesvis rund brøndgrube med en diameter på 182 cm N-S og 172 cm Ø-V. Anlægget blev skåret perifert af brøndgrube A67, som altså var yngre end A68. Fyldet i A68 bestod af vandaflejrede heterogene sandlag med plamager af plastisk ler. Det indmålte topniveau lå mellem 26,03-26,21 m over DNN. Registreringsniveauet var dermed beliggende omkring 120-150 cm under registreringsniveauet af grubekompleks A01 i niv. I.

Udgravningsmetode: A68 blev sammen med A67 snittet ved profilgrøft T05.24.

Profilsnit T007. I toppen havde brøndgruben en diameter på over fem meter. Derfra var den gravet med indad skrånende sider, således at diameteren i en dybde af 140 cm var nede på omkring 200 cm. I en dybde af 150 cm var A68 ikke længere synlig i vest-profilet, men sås nu udelukkende som (niv-II)-fyldskifte på bunden af den to meter brede profilgrøft. I de øverste 120-130 cm af A68 sås lagene 1-7 der alle tolkes som opfyldshorisonter. Derunder sås lag 8 som det nederste lag, der bestod af tynde vandaflejrede striber af fint sand. Laget tolkes som afsat, mens brønden var i brug. Nært herunder fremkom lagene, som de blev afdækket i toppen af niv. II og i snit T05.24.

Mod syd i profilet var brøndgruben fra toppen af niv. I skåret af oven A66, som dermed er yngre end A68.

Profilsnit T05.24: Snittet, som blev foretaget fra toppen af niv. II, lod sig ikke grave fuldstændigt, da lagene i brønd A68 efter omtrent 40 cm var så vandmættede, at anlægget skred sammen. Det lykkedes således kun at registrere profilet ved A67, som var knap så dybt som A68. På trods af nedskridningen i A68 kunne konstateres at anlægget fra fladen i niv. II var omkring en meter dyb. Brøndgruben ved A68 har således i alt været gravet til et niveau omkring 220-250 cm under udgravningsfeltets overflade, og samtidig kunne konstateres at også de nederste lag bestod af forskellige horisonter af vandaflejret sand – igen blandet med indslag af plastisk ler.

Tolkning/problemstillinger:

Brønd A68 tolkes som en op imod 250 cm dyb brønd. I de øverste 120-130 cm sås diverse opfyldslag mens lagene i den nederste meter var vandaflejrede. Lagene i brøndens nederste halve meter var så vandmættede at de praktisk talt var flydende. På trods af det fugtige miljø blev desværre ikke gjort fund af bevaret organisk materiale i bundlagene – hverken i form af genstande eller evt. brøndforing.

Plamagerne med plastisk ler kan ikke umiddelbart forklares. Det må være bragt til stedet af mennesker fra en lergrav, men hvorfor det er endt i brøndene er altså uklart (se anlægsbeskrivelsen for brønd A2 samt afsnittet: "Undersøgelsens resultater" for yderligere fokus på forekomsten af plastisk ler i pladsens tre brønde).

Stratigrafiske iagttagelser mellem A68 og grubekompleksets to øvrige anlæg (A66 og A67) viste, at den store brønd A68 var det tidligste anlæg indenfor grubekompleks A1. Samtidig står klart at brønd A67 først kan være taget i brug efter at A68 var opgivet. Det samme syntes at gøre sig gældende i forhold til A66, som er placeret så det præcis skærer ind over opfyldslaget i A68.

Datering: På baggrund af keramikken dateres A68 til tiden omkring overgangen mellem yngre bronzealder og ældre førromersk jernalder.

Brønd A02

T-nr.: T001, T004, T010.

F-nr.: F29-31.

Fund: Ingen

Antal dokumenterede niveauer: 1

Antal snit: 1.

Form, størrelse, orientering, fyld og topniveau: A002 sås som en rund grube med en diameter på 3,36 cm N-S og 3,07 cm Ø-V cm. I fladen havde gruben et fyld bestående af homogent, mørkt, brungråt sand. Det indmålte topniveau var mellem 27,56-27,73 over DNN.

Udgravningsmetode: Anlæggets sydlige del blev forsigtigt bortgravet med gravemaskine. Den fremkomne profil renses af med skovl og ske og efterfølgende fotograferet, tegnet, fyldbekrevet og tolket.

Profil T010. Ø-V snit i A2. Set fra S: Brøndgruben var bevaret i en dybde af 138 cm. I profilet kunne udskilles 8 forskellige lag. Nederst i brønden sås et smudslag (lag 8), som kunne være dannet under fødderne på de mennesker som gravede gruben. Ovenpå sås et omtrent seks cm tykt lag af mørkt gråt plastisk ler med millimeter-tynde indlejrede striber af fint sand (lag 7). Leret, der må være bragt til brønden fra en lergrav med ukendt beliggenhed, var overlejret af et omtrent fem cm tykt lag af fint vandaflejret sand (lag 4), som igen var overlejret af vekslende lag (lag 2 og 3) som syntes aflejret efter brønden ikke længere var i brug. Øverst sås et gråbrunt opfyldslag med en del sten, der tolkes som opfyld for at lukke hullet.

Tolkning/problemstillinger: Grube A2 tolkes som en brønd, der formentlig har været anvendt som sivebrønd. En mulig tolkning af lerlaget (lag 7) i bunden kan være, at brøndhullet blev overhældt med en blanding af vand og ler for at skabe en vådfast bund i anlægget. Ved bundfældningen blev leret blandet med tynde indlejrede striber af sand fra grubens sider og bund. Herefter var brønden i brug, og at der var vand i den kan ses ved tilstedeværelsen af det vandaflejrede sandlag (lag 4). Efter at være blevet opgivet stod brønden åben i noget tid (lag 2 og 3) inden den til sidst blev lukket (lag 1).

Datering: Bundet op på lokalitetens andre anlæg dateres brønd A2 til tiden omkring overgangen mellem yngre bronzealder og ældre førromersk jernalder.



Profilsnit T10 gennem brønd A2

Grube A03.

Fund: X32, X33

Tegninger: T01, T04, T12

Fotos: F9, F28

Antal snit: 1

Beskrivelse af anlæg i fladen: A03 sås som et aflangt (dråbeformet) anlæg med en længde på ca. 350 cm Ø-V og en maksimal bredde på omkring 265 cm N-S. I fladen havde gruben et fyld bestående af mørkt brungråt/rødligt humøst sand. Det indmålte topniveau var mellem 27,78-27,94 m over DNN.

Udgravningsmetode: Anlæggets sydlige del blev forsigtigt bortgravet med gravemaskine. Den fremkomne profil blev rensset af med skovl og ske og efterfølgende fotograferet, tegnet og fyldbekrevet.

Profil T12.01: Gruben havde en maksimal dybde på 110 cm under udgravningsfeltets overflade. Efter afrensningen kunne udskilles 16 forskellige lag. Især mod vest, hvor gruben var dybest, sås en del mindre afbrudte lag. Mod øst, hvor gruben i fladen havde været smallere, sås nær bunden to lag (lag 3/5 og lag 4/6) der fortsatte ind over de brudte lag mod vest.

Tolkning/problemstillinger: Der kunne ikke udpeges lag med præg efter konstruktion/produktion. I stedet ser lagene i gruben ud til at være resultat af nedskredet materiale fra siderne og tilfældig opfyld. Det blev således ikke afklaret hvorledes profilet, og dermed gruben, skal tolkes.

Datering: Keramikken daterer grube A3 til tiden omkring overgangen mellem yngre bronzealder og ældre førromersk jernalder.



Profilsnit T12.01 gennem grube A3. Set fra syd.

Ovn A58

Fund: X34 X35, X37, X40, X41, X42.

Tegninger: T1, T2, T12

Fotos: F7, F26, F27, F36, F37, F38, F41.

Antal snit: 1

Beskrivelse af anlæg i fladen: A58 sås som et ottetals formet anlæg med en længde på ca. 300 cm Ø-V og en maksimal bredde på omkring 180 cm N-S. I fladen havde gruben et fyld bestående af mørkt brungråt sand. Det indmålte topniveau var mellem 28,36-28,56 m over DNN.

Udgravningsmetode: Anlæggets sydlige del blev bortgravet med håndskovl. Mod øst fremkom nær bunden af anlægget et skårlag som blev frilagt, fotograferet og hjemtaget inden der blev gravet til bunds. Den fremkomne profil blev rensset af med skovl og ske og efterfølgende fotograferet, tegnet, fyldbeskrevet og tolket. Til sidst blev skårlaget i den resterende del af anlægget rensset frem og fotograferet.

Profil T12.02: Grubens ottetals-form i fladen lod sig også aflæse i profilet, idet gruben kunne adskilles i en østlig og vestlig del. Den østlige del af gruben var omtrent 130 cm lang og gravet til en dybde på omkring 80 cm under udgravningsfeltets overflade.

Nær bunden kunne udskilles tre striber af brandlag/askelag i form af lagene 10, 11, 12. Brandlagene 10 og 12 kunne følges fra grubens østlige fordybning og over i anlæggets vestlige del førend, de ophørte. Lagene 10, 11 og 12 tolkes som brandlagene i en ovn med tilhørende arbejdsgrube. Selve ovnkammeret var beliggende i øst og arbejdsgruben i vest med indfyrringshullet placeret mellem de to anlæg. Fremkomsten af brandlagene i ovnkammeret samt i den del af arbejdsgruben, som vendte ind mod ovnen tolkes derhen, at man fra arbejdsgruben har reguleret varmen i ovnen ved at tilføre/fjerne gløder gennem indfyrringshullet. I lag 12, det nederste brandlag i ovnen, sås en del fragmenter af brændte knogler, hvorfor ovnen tolkes som en madlavningsovn. Skårlaget blev fundet i det overlejrende brandlag 10. Her syntes tale om at tørv har været anvendt som varmekilde, og skårlaget kan ved denne brænding have tjent som underlag for de fødeemner, som har været placeret i ovnen.

Den vestlige del af gruben, som altså tolkes som arbejdsgrube, var omkring 170 cm lang og gravet til en dybde på 62 cm under udgravningsfeltets overflade. I bunden sås et lag af brungråt sand med indslag af brændte tørv og trækulsnister (lag 7), der fra vest kunne følges fra arbejdsgruben og forbi indfyrringshullet førend det ophørte. Laget sås som det nederste lag henover indfyrringshullet, og var ældre end lag 12 og 10. Lag 7 tolkes på den baggrund som et ældre udrømningslag i arbejdsgruben.

Tolkning/problemstillinger: A58 tolkes som en jordgravet ovn med en tilhørende arbejdsgrube placeret foran indfyrringshullet. Ovnen blev formentlig anvendt til forberedelse/konservering af madvarer (se afsnittet: Undersøgelsens resultater). Fødeemnerne var muligvis placeret direkte i gløderne eller på det fundne skårlag, ligesom de muligvis var hængt op over ovnens gløder. Der kan udpeges mindst to brugsfaser i ovnen i form af henholdsvis brandlag 12 og 10. Derudover kan anes en tidligere brugsfase ved tilstedeværelsen af lag 7 i bunden af arbejdsgruben.

I lag 1, det øverste opfyldslag i A58, blev fundet en del fragmenter af brændt ler, hvoraf enkelte blev hjemtaget som X37. Det brændte ler kunne evt. stamme fra en ovnkappe, mens en anden mulighed er at leret i stedet stammer fra hus A65, som A58 var placeret inden for rammerne af. Angående relationen mellem hus A65 og ovn A58 så har de næppe eksisteret på samme tid. Først og fremmest hører en grube med A58's dimensioner ikke hjemme i et hus, og tolkningen af anlægget som en ovn med tilhørende arbejdsgrube er ligeledes vanskelig at forestille sig andre steder end udendørs. Dertil kommer at A58, med sin dybde på mindst 80 cm, ville have været placeret under en meter fra indgangsstolperne til den nordlige indgang. Som sidste argument kan yderligere fremføres at hus og grube er asymmetriske i forhold til at respektere hinanden som samtidige anlæg.

Datering: Bundet op på keramikken dateres ovn og arbejdsgrube til tiden omkring overgangen mellem yngre bronzealder og ældre førromersk jernalder.



Udgravningsfoto fra A58. Til venstre ses arbejdsgruben og til højre ses skårlaget i den dybere ovn.

Grube A59

Anlægget er del af: Hustomt A65

Fund: X1, X2, X3, X4, X5, X7, X12.

Tegninger: T1, T2, T6

Fotos: F1, F2, F3, F4, F5, F6, F8, F10, F11, F12, F13, F25.

Antal snit: 1

Beskrivelse af anlæg i fladen: A59 sås som en rund grube med en diameter på omkring 100 cm. Placeret i gruben sås et nedgravet lerkar med en diameter på ca. 50 cm. Inde i lerkarret sås skår fra andre/mindre kar samt en del sten i form af knusesten og kværnsten. Fyldet udenfor karret bestod af gråbrunt homogent let leret sand, mens fyldet i karret bestod af humøst mørkt brunt/rødtligt/lilla sand.

Udgravningsmetode: Gruben med lerkarret blev snittet med ske i retningen N-S ved at den østlige del af anlægget blev bortgravet. Først fjernedes i den forbindelse alt fyld udenfor lerkarret, således at halvdelen af karret kunne betragtes. Dernæst fjernedes keramik og fyld ind til profilet som blev dokumenteret ved tegning (T6) og fotos. Til sidst blev den vestlige del af gruben udgravet. Keramikken fra gruben blev oprindeligt hjemtaget som fem X-numre (X1, X6, X8, X10, X11), men blev i beretningsfasen samlet under X1.

Profil T06: Det nedsatte kar var bevaret ved en højde på ca. 25 cm. Inde i karret sås et fyld bestående af humøst mørkt brunt/rødtligt/lilla sand (lag 3). Indlejret i dette blev fundet en del sten hvoraf flere bestod af knusesten og kværnsten, og mellem stenene sås en del keramikskår fra mindre kar.

Tolkning/problemstillinger: A59 tolkes som en grube med et nedsat lerkar (X1). Gruben hører efter alt at dømme til hus A65.

Datering: Keramikken daterer anlægget til tiden omkring overgangen mellem yngre bronzealder og ældre førromersk jernalder.



Grube A59 og lerkar X1 i fladen.



Grube A59 og Lerkar X1 i profilsnit T06.

Treskibet langhus A65

Anlæg består af: A26, A29, A33, A35, A36, A38, A39, A41, A42, A43, A44, A45, A46, A47, A51, A55, A56, A59, A62, A63.

Fund: X14-X30

Tegninger: T1, T2, T5, T6.

Fotos: Se de enkelte anlæg.

Længde: 14,42 meter, målt mellem de to yderste sæt af tagbærende stolper (A26 til A51)

Orientering: ØNØ-VSV.

Bevaringsgrad: Huset var bevaret ved 16 tagbærende stolper og fire indgangsstolper. Der blev ikke fundet sikre spor efter vægge eller gavle.

Tagbærende konstruktion: Treskibet konstruktion. De vestligste ti meter af huset var opført ved fire moduler af tagbærende stolper bestående af (A26 & A29) (A33 & A35) (A42 & A36/A38/A39) og (A44 & A56). Øst herfor kunne ikke på samme måde peges på moduler, men det formodes at A44, A45 og A46 har støttet taget i nordøst, mens A57, A55, A54 og A53 har udfyldt en tilsvarende rolle mod sydøst.

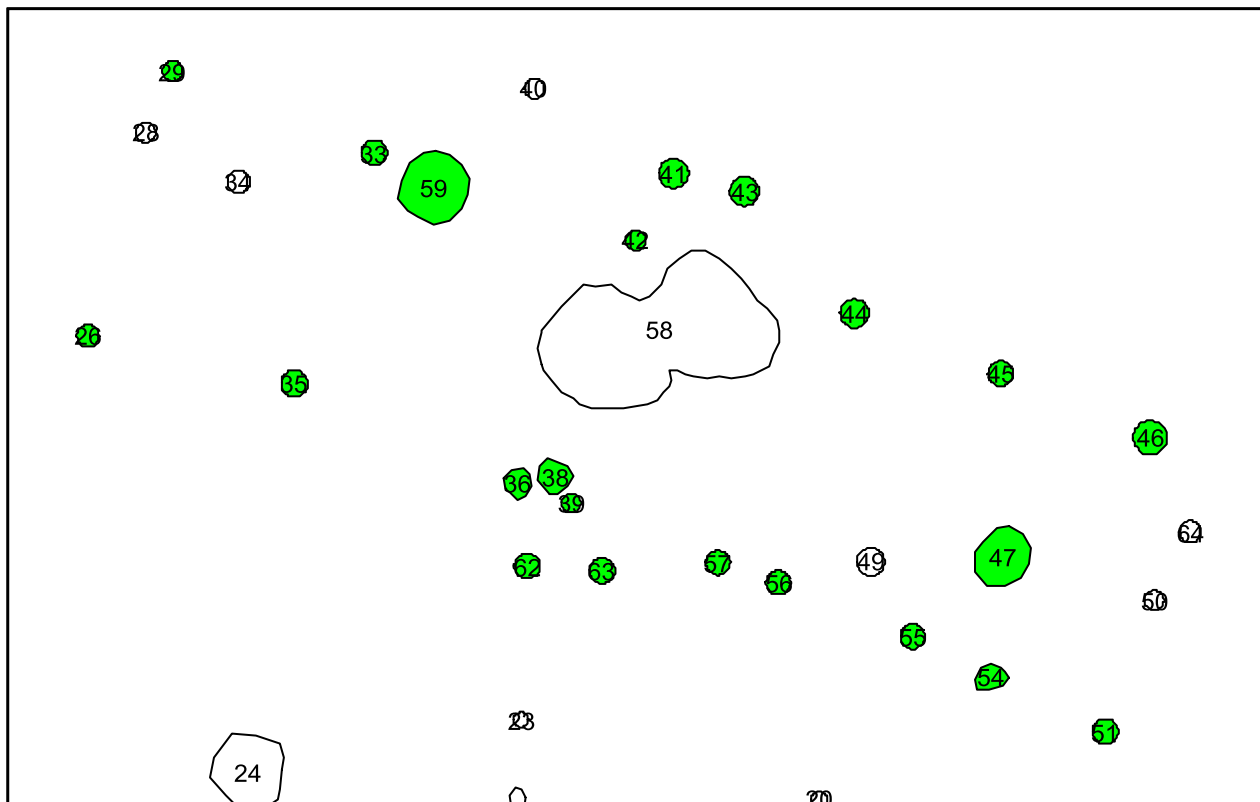
Indgang: Der blev fundet to modstillede indgange mod henholdsvis nord (A41 & A43) og syd (A62 & A63).

Væg og gavl: Der blev ikke fundet sikre jordgravede anlæg, som kunne knyttes til væg/gavl.

Tolkning/problemstillinger

Hus A65 tolkes som tomten efter et treskibet langhus. Det var opført med fire moduler af tagbærende stolper i den vestlige del, mens de tagbærende i den østlige del var placeret mere irregulært. Med udgangspunkt i de tagbærende stolpers størrelse og lette erkendelighed formodes det, at alle tagbærende stolper blev erkendt, og at den erkendte grundplan er et udtryk for virkelige arkitektoniske detaljer. Hustomtens "lidt krumme form", de manglende vægge og den umetodiske placering af de østligste tagbærende stolper er et typisk træk for langhuse i Vesthimmerland i tiden omkring overgangen mellem yngre bronzealder og ældre førromersk jernalder. Typisk for husene af den type er at de findes spredt i landskabet, og at de ofte er omgivet af aktivitetsområder i form af kogegruber, gruber og grubekomplekser. Udover stolpehullerne sås to interne anlæg inden for hustomten: A47 og A59. A47, der blev fundet midtskibs i den østlige ende af huset, tolkes som en nedslidningsgrube. Fra A47 blev hjemtaget en del keramik (for omtale af A59: Se særskilt omtale).

Datering: På baggrund af hustypologi og keramikfundene i A59 og A47 dateres hustomten til tiden omkring overgangen mellem yngre bronzealder og ældre førromersk jernalder.



Anlæggene i det treskibede langhus A65.

Fremtidigt arbejde på stedet

Det arkæologiske arbejde inden for planområdet er nu afsluttet. Men da udgravningen er beliggende i et område med flere kendte fortidsminder tilrådes det, at man forud for fremtidige jordarbejder i området kontakter Vesthimmerlands Museum.

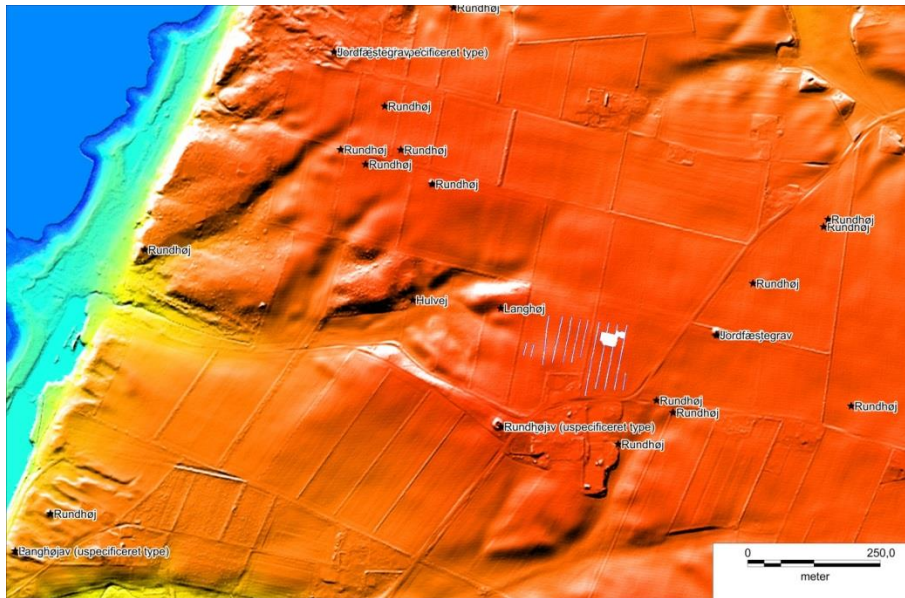


Fig. 1. Kendte fortidsminder og placeringen af udgravningsfeltet ved Hestbækgård.

Vesthimmerlands Museum d. 19-08-2014

Arkæolog Simon Kjær Nielsen
