

Vesthimmerlands Museum



Bygherrerapport for VMÅ 2580a-d Svenstrup 6

Aars sogn, Aars Herred, Aalborg Amt

Sb. Nr. 332, 335 og 336

Bygherrerapport

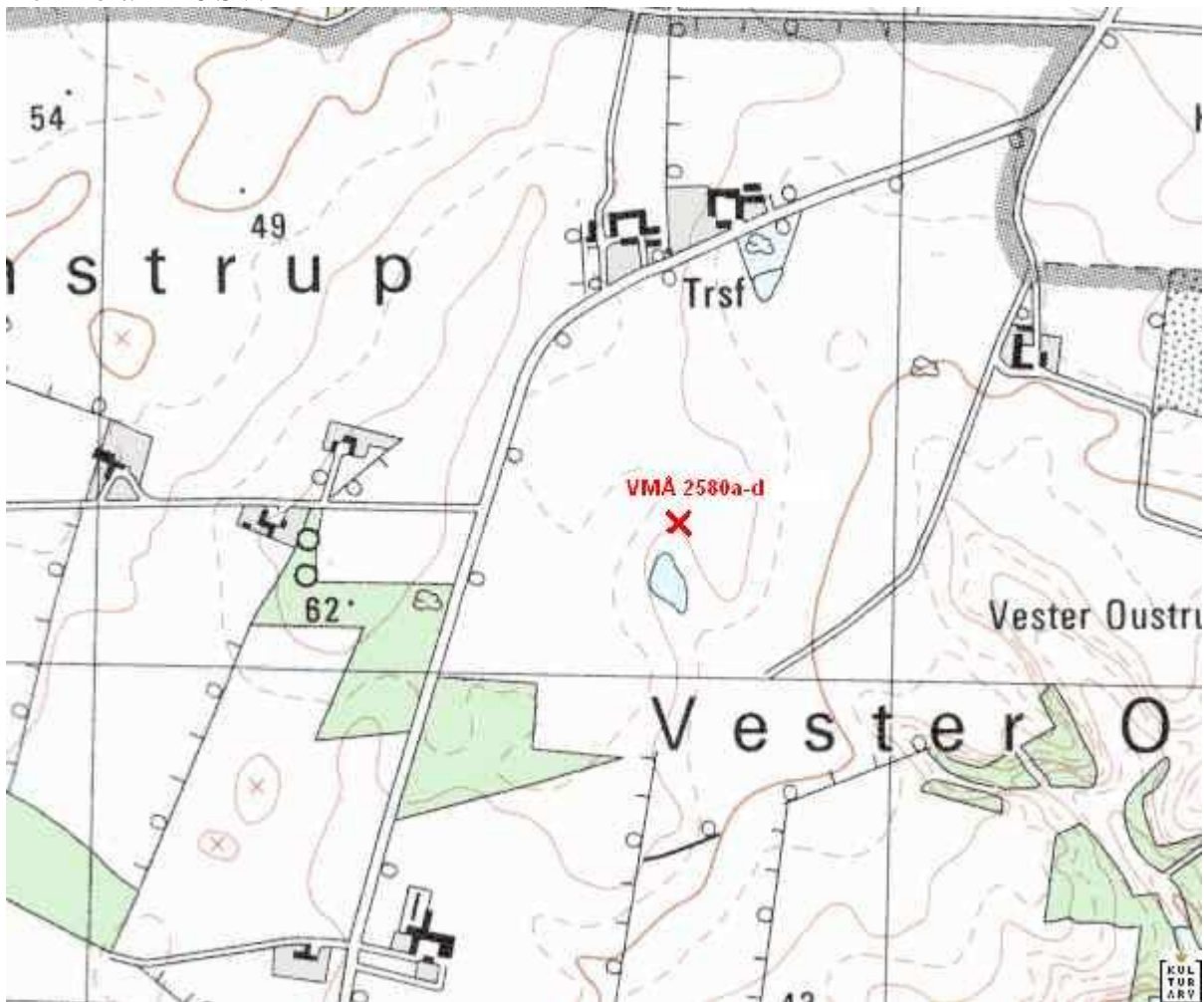
for VMÅ 2580a-d Svenstrup 6

Indholdsfortegnelse

Kort	s. 2
1. Undersøgelsens forhistorie.....	s. 3
2. Administrative data	s. 3
3. Øvrige data.....	s. 5
4. Topografi, terræn og undergrund	s. 5
5. Målesystem	s. 6
6. Udgravningsmetode	s. 7
7. Anlægsbeskrivelse	s. 7
8. Undersøgelsens resultat.....	s. 12
8. Fremtidigt arbejde	s. 12
8. Litteratur.....	s. 12
9. Anlægsliste.....	s. 13
10. Fundliste.....	s. 23
11. Tegningsliste	s. 24
12. Fotoliste.....	s. 28

Kort

4 cm kort: 1216 SV.



Illustrationen er ikke målfast. Se oversigtsplan for VMÅ 2580a-d, T34.

1. Undersøgelsens forhistorie

I forbindelse med en planlagt udvidelse af råstofvindingsområdet på en del af matr. nr. 2k ved Svenstrup Gårde mellem Aars og Blære foretog Vesthimmerlands Museum (VMÅ) i 2005 en forundersøgelse af det berørte område, VMÅ 2580 Svenstrup 6 (Fig.1). Under forundersøgelsen blev der fundet et stort antal kogegruber, hvorfor det blev besluttet at foretage en egentlig arkæologisk udgravning af feltet i sensommeren 2007. I takt med at råstofvindningen fortsatte mod vest, blev der i foråret 2008 udgravet yderligere områder mod vest og mod syd, VMÅ 2580b-d. VMÅ 2580 blev i den forbindelse omdøbt til VMÅ 2580a (Fig.1).

De udgravede felter skal ses i sammenhæng til de tidligere udgravninger i området, som har blotlagt større bopladskomplekser fra yngre bronzealder og frem til ældre romersk jernalder.

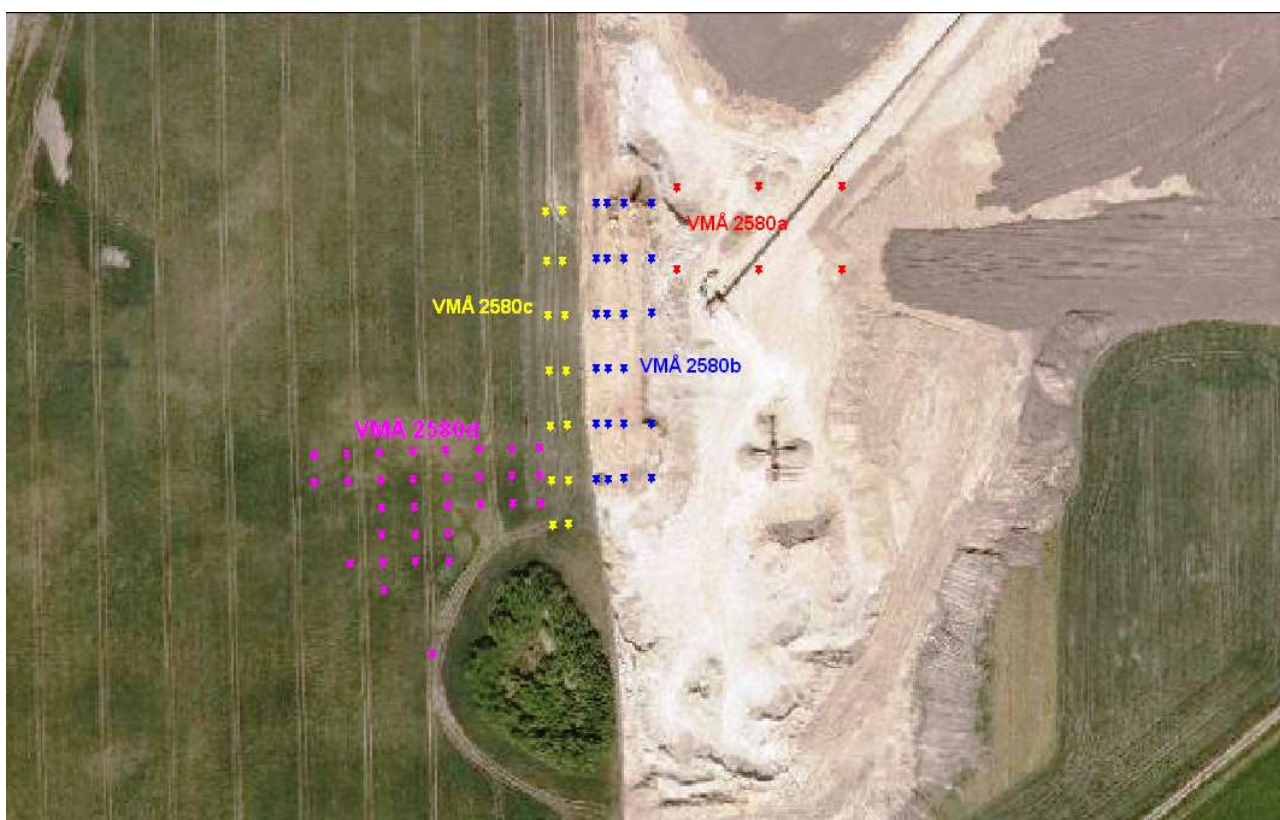


Fig. 1: Oversigtsplan over felterne VMÅ 2580a-d's placering. Afsat på kortet er de GPS indmålte punkter i hvert felt. Udgravningerne er ikke digitaliseret, hvorfor de enkelte felters feltgrænse ikke er angivet.

2. Administrative data

- 13/06-2007 VMÅ anmoder KUAS om at godkende maksimumbudgettet for den arkæologiske undersøgelse af VMÅ 2580a Svenstrup 6.
- 04/07-2007 KUAS godkender maksimumbudgettet for den arkæologiske undersøgelse af VMÅ 2580a Svenstrup 6.

- 09/07-2007 VMÅ anmoder bygherre om at godkende maksimumbudgettet for den arkæologiske undersøgelse af VMÅ 2580a Svenstrup 6.
- 03/08-2007 Bygherre godkender maksimumbudgettet for den arkæologiske undersøgelse af VMÅ 2580a Svenstrup 6.
- 04/09-2007 Houmann Materieludlejning A/S fremsender faktura for leje af skurvogn.
- 30/09-2007 Houmann Materieludlejning A/S fremsender faktura for leje af skurvogn.
- 30/09-2007 Kroghs Stensiloer A/S fremsender faktura for leje af dozer.
- 30/09-2007 dm Entreprenør ApS fremsender faktura for gravearbejde med gravemaskine.
- 17/10-2007 VMÅ fremsender regnskab for den arkæologiske undersøgelse af VMÅ 2580a Svenstrup 6 til godkendelse hos KUAS.
- 26/10-2007 KUAS godkender regnskabet for den arkæologiske undersøgelse af VMÅ 2580a Svenstrup 6.
- 19/11-2007 VMÅ fremsender faktura for udført arkæologisk undersøgelse af VMÅ 2580a Svenstrup 6 til bygherre.
- 6/5-2008 KUAS godkender maksimumbudgettet for den arkæologiske undersøgelse af VMÅ 2580b Svenstrup 6.
- 3/6-2008 Vesterbølle Maskinstation fremsender faktura for gravearbejde med gravemaskine.
- 10/6-2008 VMÅ anmoder KUAS om at godkende maksimumbudgettet for den arkæologiske undersøgelse af VMÅ 2580c Svenstrup 6.
- 13/6-2008 KUAS godkender maksimumbudgettet for den arkæologiske undersøgelse af VMÅ 2580c Svenstrup 6.
- 16/6-2008 VMÅ anmoder bygherre om godkendelse af maksimumbudgettet for den arkæologiske undersøgelse af VMÅ 2580c Svenstrup 6.
- 17/6-2008 Bygherre godkender maksimumbudgettet for VMÅ 2580c Svenstrup 6.
- 25/6-2008 Houmann Materieludlejning A/S fremsender faktura for leje af skurvogn.
- 27/6-2008 VMÅ frigiver VMÅ 2580c Svenstrup 6 overfor bygherre.
- 9/7-2008 VMÅ anmoder KUAS om at godkende regnskabet for den arkæologiske undersøgelse af VMÅ 2580c.
- 10/7-2008 VMÅ fremsender regnskab til KUAS for den arkæologiske undersøgelse af VMÅ 2580b Svenstrup 6.
- 6/8-2008 KUAS godkender regnskabet for den arkæologiske undersøgelse af VMÅ 2580b Svenstrup 6.
- 6/8-2008 KUAS godkender regnskabet for den arkæologiske undersøgelse af VMÅ 2580c Svenstrup 6.
- 8/8-2008 VMÅ fremsender faktura for udført arkæologisk undersøgelse af VMÅ 2580c Svenstrup 6 til bygherre.
- 26/8-2008 VMÅ anmoder KUAS om at godkende maksimumbudgettet for den arkæologiske undersøgelse af VMÅ 2580d Svenstrup 6.
- 27/8-2008 KUAS godkender maksimumbudgettet for den arkæologiske undersøgelse af VMÅ 2580d Svenstrup 6.
- 27/8-2008 Bygherre godkender maksimumbudgettet for den arkæologiske undersøgelse af VMÅ 2580d Svenstrup 6.
- 15/9-2008 dm Entreprenør ApS fremsender faktura for gravearbejde med gravemaskine på VMÅ 2580d Svenstrup 6.
- 8/10-2008 KUAS godkender regnskabet for den arkæologiske undersøgelse af VMÅ 2580d Svenstrup 6.
- 9/10-2008 VMÅ fremsender faktura for udført arkæologisk undersøgelse af VMÅ 2580d Svenstrup 6 til bygherre.

Den arkæologiske undersøgelse af VMÅ 2580a-d Svenstrup 6 blev finansieret af bygherre, Kroghs Stensiloer A/S, Klim Strandvej 284, 9690 Fjerritslev, der som bygherre i henhold til Museumsloven § 27, stk. 4 skal afholde udgifterne til den arkæologiske undersøgelse. Kulturarvsstyrelsen har desuden ydet tilskud og Vesthimmerlands Museum har betalt del af udgiften.

3. Øvrige data

Den arkæologiske forundersøgelse blev foretaget af Niels Therkildsen i august og september måned 2005.

Udgravningen af VMÅ 2580a blev påbegyndt den 22. august 2007 og afsluttet den 5. oktober samme år. I udgravningen deltog cand. mag. Annie Nørby, cand. mag. Peter Jönsson og arbejdsmand Edward Anthony. Cand. mag. Sine Toft Jensen var udgravningsleder og beretningsansvarlig.

Udgravningen af VMÅ 2580b blev påbegyndt den 9. maj 2008 og afsluttet den 23. maj samme år. I udgravningen deltog cand. mag. Sine Toft Jensen. BA Lars Rasmussen var udgravningsleder. Sine Toft Jensen er beretningsansvarlig.

Udgravningen af VMÅ 2580c blev påbegyndt 16. juni og afsluttet samme år den 23. juni. I udgravningen deltog cand. mag. Sine Toft Jensen. BA Lars Rasmussen var udgravningsleder. Sine Toft Jensen er beretningsansvarlig.

Udgravningen af VMÅ 2580d blev påbegyndt den 1. september 2008 og afsluttet den 9. september 2008. I udgravningen deltog cand. mag. Thomas Nielsen, stud. mag. Nina Batram og stud. mag. Danni Seliger. Cand. mag. Sine Toft Jensen var udgravningsleder og beretningsansvarlig.

Lodsejer: Erling Sørensen, Oustrupvej 70, 9600 Aars.

Bygherre/entreprenør: Kroghs Stensiloer, Klim Strandvej 284, 9690 Fjerritslev.

Muldafrømningen blev foretaget med gravemaskine og rendegraver af Dennis Madsen, dm entreprenør ApS, Sjøstrupvej 44, Gislum, 9600 Aars og af Vesterbølle Maskinstation/Villy Hjortholms Eftf. Aps, Refsnæsvej 1, 9293 Kongerslev.

Vesthimmerlands Museum var ansvarlig for udgravningen. Dokumentation, originaltegninger og fund opbevares på Vesthimmerlands Museum.

Presseomtale:

Der har været bragt en artikel i Nordjyske Stiftstidende, Vores By, den 20. september 2007, under overskriften: "Kultplads til ritualer og stjalne kys."

4. Topografi, terræn og undergrund

Lokaliteten VMÅ 2580a-d er placeret på 4 cm kort 1216 ISV (Kort, s.2).

De undersøgte felter VMÅ 2580a-d Svenstrup 6 (VMÅ 2580a ca. 9020 m², VMÅ 2580b 2624 m², VMÅ 2580c ca. 1710 m² og VMÅ 2580d ca. 2412 m², i alt omtrent 1,5766 ha) ligger mellem Års og Blære ved Svenstrup Gårde. Feltet ligger på et højdedrag, der strækker sig N-S, mod øst skræner terrænet ned mod Halkjær Ådal.

Muldlagets tykkelse varierede fra 30 cm og helt op til 70 cm. Undergrunden bestod af gulbrun gruset sand, der nogle steder var leret. Udvider måtte fjerne 3-4 meter ler for at komme ned til gruset.

5. Målesystem

Målesystemerne blev geografisk refereret ved GPS indmålinger.

VMÅ 2580a:

Der blev oprettet et retvinklet koordinatsystem, med skæringspunkt i 100/200, med stigende y-værdier mod nord og stigende x-værdier mod øst. Feltkoordinaterne blev indmålt med GPS i zone 32 Euref 89. Listen findes analogt i sagen, VMÅ 2580a-d.

Toppen af jernrøret i punkt 130/170 blev brugt som fixpunkt i feltet. Fixpunktet blev indmålt i 55,6 m DNN, og sigteplanet ved nivellering stod i 127 = 56,87 m DNN.

VMÅ 2580b:

Der blev oprettet et retvinklet koordinatsystem, med skæringspunkt i 100/100, med stigende y-værdier mod nord og stigende x-værdier mod øst. Feltkoordinaterne blev indmålt med GPS i zone 32 Euref 89. Listen findes analogt i sagen, VMÅ 2580a-d.

Toppen af jernrøret i punkt 100/100 blev brugt som fixpunkt i feltet. Fixpunktet blev indmålt i 56,3 m DNN, og sigteplanet ved nivellering stod i 146 = 57,76.

VMÅ 2580c:

Der blev oprettet et retvinklet koordinatsystem, med skæringspunkt i 100/100, med stigende y-værdier mod nord og stigende x-værdier mod øst. Feltkoordinaterne blev indmålt med GPS i system 34 Jylland, Fyn. Listen findes digitalt i sagen, VMÅ 2580a-d.

Toppen af jernrøret i punkt 100/100 blev brugt som fixpunkt i feltet. Fixpunktet blev indmålt i 55,08 m DNN, og sigteplanet ved nivellering stod i 332 = 58,40.

Det bør bemærkes, at der i forbindelse med angivelse af de GPS indmålte punkter for VMÅ 2580c er anvendt forkerte UTM koordinater, (system 34 Jylland, Fyn). Konverterings processen til UTM koordinater (zone 32 euref 89) er en vanskelig proces, der vil kræve bistand af Teknisk Afdeling på Vesthimmerlands Kommune.

VMÅ 2580d:

Der blev oprettet et retvinklet koordinatsystem, med skæringspunkt i 100/100, med stigende y-værdier mod nord og stigende x-værdier mod øst. Feltkoordinaterne blev indmålt med GPS i zone 32 Euref 89. Listen findes digitalt i sagen, VMÅ 2580a-d.

Toppen af jernrøret i punktet 276/300 blev brugt som fixpunkt i feltet. Fixpunktet blev indmålt i 57,50 m DNN og sigteplanet ved nivellering stod i 183 = 59,33.

6. Udgravningsmetode

Muldlaget blev afrømmet med gravemaskine. De afrømmede felter og de fremkomne anlæg blev tegnet på tegnefolie i målestoksforhold 1:50.

Grundet det store areal og den tætte forekomst af anlæg var det nødvendigt at vælge anlæg ud til udgravning. De valgte anlæg, primært kogegruber, er for langt størstepartens vedkommende i felt VMÅ 2580a blevet snittet ved brug af minigraver. I de øvrige felter er det foregået ved håndkraft. Alle de snittede anlæg blev tegnet på tegnefolie i målestoksforhold 1:20 og snitretninger afsat på plantegninger, hvorefter de blev topnivelleret.

7. Anlægsbeskrivelse

VMÅ 2580a-d er, som det fremgår af Kapitel 3, udgravet i flere på hinanden følgende kampanjer. VMÅ 2580a behandles under ét, medens VMÅ 2580b-d behandles for sig. Afslutningsvis formuleres konklusionen på baggrund af resultaterne fra samtlige 4 felter.

VMÅ 2580a

I det omtrent et hektar store felt blev der udgravet i alt 189 gruber og fyldskifter, der blev dog registreret betydeligt flere (Se: Oversigtsplan T34).

Grubernes form er kendetegnet ved en næsten cirkelrund flade og en rundet bund. Langt de fleste gruber bærer præg af, at der har været bål i selve gruben, hvorfor der ses en større mængde trækul og en trækulsfarvet fyld, som oftest i bunden af gruben. Denne bræmme af sort trækulsfarvet sand ses i nogle tilfælde fortsat i grubens flade. I fylden, i såvel det sorte trækulsfarvede bundlag som i fylden ovenover, observeredes i flere tilfælde en større eller mindre samling hånd- til hovedstore sten, der i flere tilfælde er ildskørnede. De mange sten i nogle af gruberne tyder på, at de har haft en funktion som kogegruber.

Kogegruberne varierer i diameter fra omtrent 50 cm til 1,30 m, dybden varierer fra 18 cm til 90 cm.

Kogegruberne repræsenterer flere typer:

Type 1: A32, A35, A96, A98, A109, A114, A130, A137, A144, A148, A154

Type 1 er kendetegnet ved, at der i fylden kun ses trækulsnistre og altså ikke en i bunden kompakt bræmme af sort trækulsfarvet sand. I størsteparten af dem er der ikke registreret nogen sten i fylden.

Type 2: A1-A3, A6, A8, A12, A14-A17, A22, A25, A28, A34, A38-A40, A43-A47, A51, A56, A58, A59, A62, A63, A77, A81-A84, A89, A92, A93, A97, A99, A100-A103, A106-A108, A110, A113, A116, A117, A119, A122, A127, A132, A135, A136, A138, A141, A143, A145, A147, A150, A152, A153, A158-A160, A162, A167, A169- A172, A178, A181, A184-A186.

Type 2 er karakteriseret ved, at der i fylden ses hånd- til hovedstore sten og i bunden af gruben en bræmme af sort trækulsfarvet sand.

Type 3: A4, A5, A7, A11, A105, A124, A129, A140, A157, A165.

Type 3 er lig Type 2, blot er der ikke registreret nogen hånd- til hovedstore sten i gruberne.

Type 4: A24, A27, A34, A115, A142.

Denne lille gruppe af gruber skiller sig ud ved at være fyldt med hånd- til hovedstore sten uden spor af et eneste trækulsnister i fylden.

Det er muligt, at type 1-4 afspejler forskellige stadier i brugen af kogegruben. Eksempelvis vil man kunne argumentere for, at der i gruber af Type 2 og muligvis også Type 3 har været bål i gruben til opvarmning af stenene, hvorefter maden er blevet tilberedt på/i de glohede sten. Stenene er efterfølgende i Type 3 blevet fjernet fra gruben. Andre gruber er måske kun blevet benyttet i forbindelse med selve tilberedningen af maden og stenene er blevet opvarmet på bål et andet sted i nærheden, hvorfor rester af trækul er enten helt fraværende eller kun registreret i ringe mængde, lig Type 1 og 4.

Det er muligt, at Type 1 og 4, idet der for Type 1's vedkommende kun er registreret en begrænset mængde sten og kun meget lidt trækul og i Type 4 ikke er fundet noget trækul, ikke skal kategoriseres som kogegruber, men blot gruber, hvor der ikke har været tændt ild.

Foruden kogegruber blev der registreret en stor mængde fyldskifter, smågruber, affalds- og lertagningsgruber:

(A9, A10, A13, A18-A20, A21, A23, A26, A29, A30, A31, A33, A36, A37, A41, A42, A48-A50, A52-A55, A57, A60, A61, A64-A69, A73, A74, A76, A78-A80, A86-A88, A90, A91, A94, A95, A104, A111, A112, A118, A120, A121, A126, A128, A129, A132-A134, A139, A146, A149, A151, A155, A156, A163, A164, A166, A174, A180, A183, A187-A189). De adskiller sig fra kogegruberne ved deres uregelmæssige form og homogene fyld uden spor efter hånd- til hovedstore sten og ikke nogen væsentlig mængde trækul. De er ofte også betydeligt større både i fladen og i dybden.

Der blev desuden udgravet to nedsatte lerkar X26 og X28 i henholdsvis anlæg A177 og anlæg A175. Lerkarrene observeredes i fladen. Anlæg A177 lå omgivet af gruber og stolpehuller, mens anlæg A175 lå isoleret uden andre anlæg i umiddelbar nærhed. Lerkarrene dateres til yngre bronzealder/ældre jernalder.

Felt VMÅb-d

I felt VMÅb-d blev der ligeledes fundet en stor mængde gruber. Ikke alle anlæggene blev udgravet, men et udvalg af de forskellige typer af anlæg: kogegruber, gruber og stolpehuller. Kogegruberne fordeler sig som i Felt VMÅ 2580a på forskellige typer. Uden der dog kan udskilles så mange forskellige typer gruber som i VMÅ 2580a. Den dominerende type er kogegruben, hvor der i fylden ses hånd- til hovedstore sten og i bunden af gruben en bræmme af sort trækulsfarvet sand (A194, A201-A204, A207, A215, A216, A229, A234-A237, A239, A243, A245, A2, A3, A5-A9, A12-A14, A16, A17, A43, A52, A53, A65). Derudover er der udgravet en enkelt grube af Type 4 og to gruber af Type 1.

I felt VMÅ 2580b blev der udgravet to siloer, A190 og A191. Siloerne lå side om side med en diameter på henholdsvis 1,06 m og 0,96 m og en dybde på 1,20 m og 0,94 m.



Fig. 1: Silo A190. Dia.: 1,06 m, dybde: 1,20 m.



Fig. 2: Silo A191. Dia: 0,96 m, dybde: 0,94 m.

Siloerne er gravet ned i en meget leret og kompakt undergrund, hvor undergrunden har dannet den nødvendige beholder til opbevaring.

Der blev udtaget floteringsprøver til makrofossil analyse og en efterfølgende C-14 datering. De makrofossilanalyser viste, at nøgen byg og almindelig hvede dominerer blandt kulturplanterne. Derudover blev der fundet flere korn og frø fra vilde planter, særligt flere forskellige slags pileurt. Foruden planterester blev der også fundet en del trækul.

Den forholdsvis store mængde trækul registreret i floteringsprøverne, kan muligvis skyldes, at der, når siloen er fuld af afgrøder og for at sikre mod forrådnelse, har været tændt ild i toppen af forrådet, hvorefter siloen forsegles. De tilbageværende gløder æder den sidste rest af ilt og forhindrer, at forrådnelsesprocessen sættes i gang efter, at siloen er forseget (mundtlig overleveret af BA Lars Rasmussen).

Siloerne ligger et pænt stykke fra de nærmest fundne hustomter, der ligger syd herfor i Felt VMÅ 2604 Svenstrup Gårde 9. Det er derfor usikkert, om de skal ses i tilknytning til den for os kendte bebyggelse i området. Måske siloerne i stedet indgår i det liv, der former sig i det store område med kogegruber. Hvilket afføder et nyt spørgsmål, hvorvidt kogegruberne er anlagt i en kultisk/rituel sammenhæng, eller om kogegruberne udelukkende er beregnet til profan madlavning. Det er nærliggende, på baggrund af det enorme område uden ret mange andre former for anlæg end gruber og kogegruber, at antage, at der er foregået en form for ritualer, hvor indtagelse af mad har spillet en væsentlig rolle. Man kunne forestille sig, at ritualerne er udført ved en markering af særlige hændelser, det være sig årstidernes skiften eller forskellige sociale begivenheder.

Om kogegrubefeltet kun er benyttet i forbindelse med særlige begivenheder, ved vi reelt set ikke. Umiddelbart er der ikke gjort fund, der ser kultisk/rituelle ud. Koncentrationen af kogegruberne til et bestemt område og det fænomen, der ses i Felt VMÅ 2580a indenfor Gruppe 2 (Oversigtsplan T34), hvor kogegruberne fordeler sig i en lang og noget ujævn række, der løber fra nordvest mod sydøst i retning Halkær Ådal, kan muligvis i sit lineære forløb være et udtryk for, at der har fundet en anvendelse sted af kogegruberne, som ikke kun er profan, men måske også af kultisk karakter. Enkelte steder i Danmark ses en lignende placering af områder med kogegruber, hvor de ligger på sandede plateauer, der skrånede let ned mod større eng- eller vådområder. (Henriksen, s. 105)

Områderne med kogestensgruber og bosættelser skal formentlig ses i en større sammenhæng i lokalområdet. Nogle få steder i Danmark synes det nu at være muligt at skabe en forbindelse mellem kogestenspladser og nedlæggelse af metaldepoter (ofringer i moseområder). Hidtil har offerfundene været fraværende fra materialet i Blære, men for ganske nylig blev der ved Øster Oustrup Gård gjort et metaldetektor fund af en døllemejsel i bronze (Fig. 3).

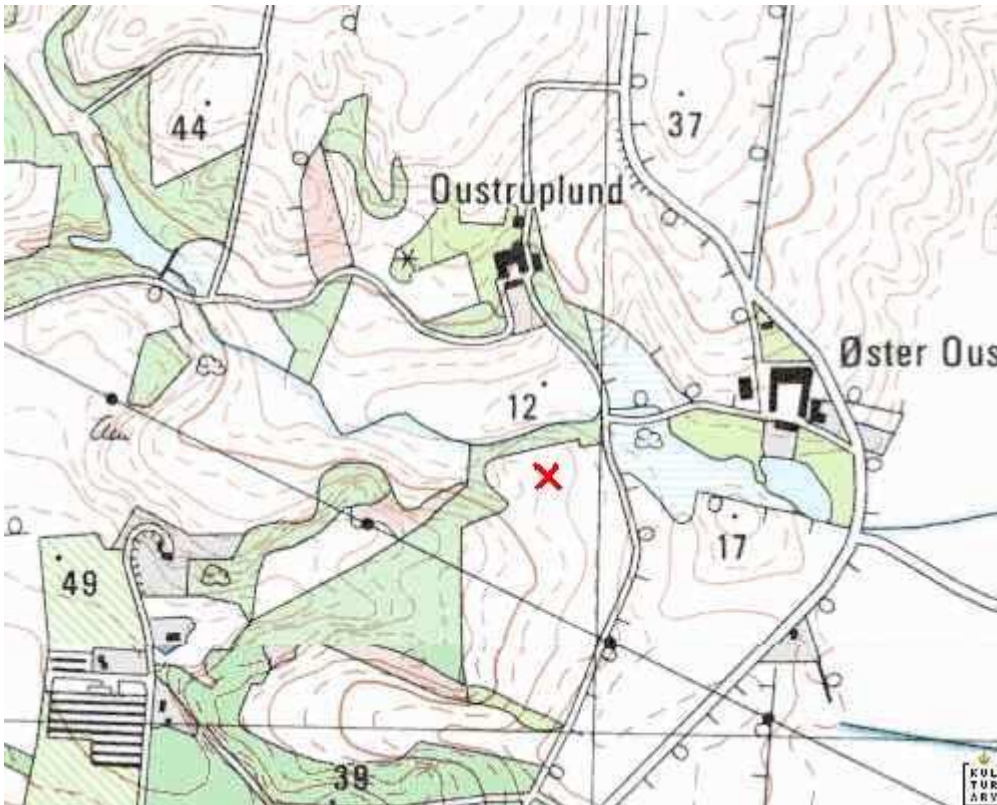


Fig. 3: Fundsted for døllemejsel, Øster Oustrup Gård.

Døllemejslen blev fundet netop i udmundingen af den store erosionsslugt, som udgår fra højderyggen med bosættelser og det store kogegrubefelt. Døllemejslen kan meget vel være del af et offerfund. Det er muligt, at offerfundet skal ses i sammenhæng med ritualer foretaget i området for kogestensgruberne.

I kogegruberne blev der ikke gjort nævneværdige fund, kun ganske få skår og enkelte stykker flint. Keramikken daterer pladsen til yngre bronzealder/ældre jernalder og frem i ældre romertid.

7. Undersøgelsens resultat

Det store kogegrubefelt VMÅ 2580a fortsætter mod vest og mod syd. Feltet er kendetegnet ved, at der ikke er registreret nogen hustomter, men udelukkende gruber, kogegruber og enkelte spredte stolpehuller uden nogen sammenhæng.

I VMÅ 2580a synes der at kunne skelnes mellem flere grupper af kogegruber (se: T34). Der kan skelnes en gruppe mod nordvest (Gruppe I), en stor mellemgruppe (Gruppe II), der strækker sig mod vest i et endnu ukendt omfang. En tredje og sidste gruppe (Gruppe III) i det sydøstlige hjørne af feltet. Spørgsmålet er, hvorvidt hver af disse grupperinger skal ses som et udtryk for, at én gruppe af mennesker, evt. en stamme eller familie, har benyttet sig af udskilte områder – eller om det blot er tilfældigt, at kogegruberne fordeler sig i klynger. Noget lignende har ikke kunnet erkendes i Felt VMÅ 2580b-d.

I Felt VMÅ 2580b og VMÅ 2580c synes kogegruberne at koncentrere sig i et område, der ligger højt i terrænet og som en fortsættelse af Gruppe II i VMÅ 2580a. I Felt VMÅ 2580d koncentrerer kogegruberne sig igen i et bredt bælte i den nordlige del af feltet, hvor terrænet er højest. Antallet af

kogegruber tynder ud mod syd, hvor terrænet falder. I felt VMÅ 2603, der ligger omtrent 30 m syd for VMÅ 2580d og hvor terrænet igen stiger, ses der igen en koncentration af kogegruber. Syd for VMÅ 2603 i felt VMÅ 2604 er der fundet flere hustomter.

Der er altså flere faktorer, der taler for, at der nu er fundet en afgrænsning i syd af det store kogegrubefelt idet kogegruberne afløses af bebyggelse. Mod øst er afgrænsningen fundet, idet der mod øst i Felt VMÅ 2580a ses en udtynding i antallet af kogegruber.

Afgrænsningen mod nord og mod vest vil formentlig først kunne bestemmes, når området nord og vest for VMÅ 2580d og VMÅ 2580c er blevet udgravet. Det er for Felt VMÅ 2580b, c og d's vedkommende ikke muligt at komme længere mod hverken henholdsvis syd og sydøst grundet en mindre sø.

8. Fremtidigt arbejde

Udgravningsarbejdet for Kroghs Stensiloer A/S er langt fra afsluttet. I takt med at grusgraven udvides, vil området nord for VMÅ 2580d formentlig også skulle indvindes. Det bliver da interessant, om den nordlige afgrænsning af kogegrubeområdet lader sig bestemme.

9. Litteratur

Henriksen, M. B., Bål i lange baner – om brugen af kogegruber i yngre bronzealder og ældre jernalder, Særtryk Fynske Minder 1999.

Henriksen, P. S., Gennemsyn af makrofossilprøver fra Vesthimmerlands Museum 2008, NNU Rapport nr. 38 2008.

Vesthimmerlands Museum d. 23. november 2009

Sine Toft Jensen

10. Anlægsliste VMÅ 2580a

A-nr.	Beskrivelse	T-nr.	Topniv.	Bundniv.	Dybde	Dia.
A1	Kogegrube	T2/T21	161	201	39cm	115cm
A2	Kogegrube	T1/T21	132	162	30cm	104cm
A3	Kogegrube	T1/T21	139	142	3cm	60cm
A4	Kogegrube	T1, T21	143	159	19cm	100cm
A5	Kogegrube	T1, T21	151	168	17cm	65cm
A6	Kogegrube	T1, T21	151	179	28cm	50cm
A7	Kogegrube	T1, T21	151	160	9cm	52cm
A8	Kogegrube	T1, T21	142	197	55cm	86cm
A9	Grube	T2, T21	148	165	17cm	126cm
A10	Grube	T4, T21	218	315	97cm	88cm
A11	Kogegrube	T5, T21	198	236	38cm	112cm
A12	Kogegrube	T5, T21	184	220	36cm	89cm
A13	Fyldskifte	T1, T5, T21	151	160	9cm	100cm
A14	Kogegrube	T5, T21	190	216	26cm	56cm
A15	Kogegrube	T5, T21	165	190	25cm	103cm
A16	Kogegrube	T5, T21	184	196	48cm	104cm
A17	Kogegrube	T1, T21	119	155	36cm	105cm
A18	Grube	T6, T21	174	200	26cm	105cm
A19	Grube	T6, T21	177	199	22cm	80cm
A20	Grube	T6, T21	213	233	20cm	145cm
A21	Grube	T3, T21	117	238	21cm	83cm
A22	Kogegrube	T3, T21	150	174	24cm	106cm
A23	Grube	T6, T21	154	172	18cm	122cm
A24	Kogegrube	T1, T21	117	166	49cm	123cm
A25	Kogegrube, yngre end A26	T1, T21	125	173	48cm	129cm
A26	Fyldskifte, ældre end A25	T1, T21	126	139	13cm	min. 69cm
A27	Kogegrube	T7, T21	70	106	36cm	90cm
A28	Kogegrube	T8, T22	79	131	52cm	124cm
A29	Fyldskift	T9, T22	115	137	22cm	lgd. 213cm
A30	Fyldskifte	T1, T22	125	130	5cm	50cm
A31	Kogegrube	T8, T22	76	98	22cm	159cm
A32	Kogegrube	T7, T22	64	119	55cm	140cm
A33	Grube (Affaldsgrube)	T3, T22	96	182	max. 86cm	330cm

Muligt at der er tale om to

gruber. En mindre mod N
og en lidt større mod S.
Nogen opdeling ses ikke i
fladen. Fund af keramik
særligt i de øverste 5-10 cm
og særligt mod N.

A34	Kogegrube, yngre end A35	T6, T22	191	233	42cm	116cm
A35	Fyldskifte, ældre end A36	T6, T22	188	202	14cm	min. 68cm
A36	Fyldskifte	T6, T22	196	206	10cm	80cm
	Snit b, yngre end A35					
A37	Fyldskifte, ældre end A36	T6, T22	190	195	5cm	42cm
A38	Kogegrube	T15, T22	199	120	21cm	238cm
A39	Kogegrube	T14, T22	252	302	50cm	104cm
A40	Kogegrube	T14, T22	269	272	35cm	108cm
A41	Fyldskifte	T14, T15, T22	231	251	20cm	lgd. 252cm
A42	Fyldskifte	T13, T22	407	437	30cm	lgd. 190cm
A43	Kogegrube	T15, T48	271	292	21cm	72cm
A44	Kogegrube (bunden?)	T15, T48	222	232	10cm	56cm
A45	Kogegrube	T15, T48	206	238	32cm	96cm
A46	Kogegrube, yngre end A47	T15, T48	180	200	20cm	58cm
A47	Kogegrube, ældre end A46	T15, T48	185	220	35cm	min. 30cm
A48	Kogegrube (bund af kogegrube?)	T15, T48	185	201	16cm	72cm
A49	Fyldskifte	T15, T48	186	194	8cm	50cm
A50	Stolpehul?	T16, T48	181	199	18cm	61cm
A51	Kogegrube	T16, T48	185	205	20cm	50cm
A52	Fyldskifte	T16, T48	185	191	6cm	42cm
A53	Stolpehul	T16, T48	170	199	29cm	38cm
A54	Fyldskifte	T16, T48	172	183	11cm	72cm
A55	Fyldskifte	T19, T48	286	294	8cm	42cm
A56	Kogegrube	T16, T48	164	202	38cm	100cm
A57	Grube	T16, T48	159	171	12cm	128cm
A58	Kogegrube	T20, T48	217	131	14cm	50cm
A59	Kogegrube	T12, T48	151	169	18cm	44cm
A60	Stolpehul	T12, T48	148	160	12cm	56cm
A61	Fyldskifte	T12, T48	150	160	10cm	148cm

A62	Kogegrube	T12, T48	121	159	38cm	87cm
A63	Kogegrube	T12, T48	99	128	29cm	124cm
A64	Affaldsgrube	T25, T48	77	175	98cm	130cm
	A64, A65, A66 og A67 kan have været i brug på samme tid.					
A65	Affaldsgrube	T24, T25, T48	77	167	90cm	192cm
A66	Affaldsgrube	T25, T48	77	115	38cm	84cm
A67	Affaldsgrube	T25, T48	74	116	42cm	min. 50 cm
	Usikkert om der er tale om en separat grube eller den er en del af A64. I fylden kan der ikke skelnes mellem A67 og A64.					
A68	Affaldsgrube	T25, T48	83	112	29cm	lgd. 230cm
A69	Affaldsgrube	T25, T48	77	107	30cm	lgd. 114cm
A70	Fyldskifte, ikke snittet	T25				
A71	Fyldskifte, ikke snittet	T25				
A72	Fyldskifte, ikke snittet	T25				
A73	Affaldsgrube	T25, T49	85	139	54cm	114cm
A74	Grube	T25, T49	77	89	12cm	88cm
A75	Fyldskifte, ikke snittet	T25				
A76	Stolpehul	T 25, T49	76	84	8cm	26cm
A77	Kogegrube	T25, T49	75	102	27cm	84cm
A78	Grube	T12, T49	84	98	14cm	128cm
A79	Grube/fyldskifte	T25, T49	73	85	12cm	lgd. 198cm
A80	Grube	T25, T49	75	93	18cm	120cm
A81	Kogegrube	T25, T49	68	89	21cm	52cm
A82	Kogegrube	T25, T49	66	84	17cm	66cm
A83	Kogegrube	T25, T49	74	106	32cm	132cm
A84	Kogegrube	T25, T49	81	117	36cm	106cm
A85	Stolpehul, ikke snittet	T25	100			
A86	Affaldsgrube	T25, T49	109	151	42cm	230cm
	Det kan ikke helt udelukkes, at der er tale om to gruber, hvor den ene er gravet ned i den anden.					

	Adskillelsen kan dog ikke erkendes, hvorfor ét A-nr.					
A87	Affaldsgrube Kan i profil i fylden ikke umiddelbart adskilles fra A88. I fladen ses der i A88 sten, hvilket ikke ses i A87. A88 er i bunden markeret som en separat grube.	T25, T49	104	174	min. 70cm	180cm
A88	Affaldsgrube	T25, T49	104	138	34cm	150cm
A89	Kogegrube	T24, T50	71	131	50cm	112cm
A90	Grube	T24, T49	75	145	70cm	200cm
A91	Fyldskifte	T24, T50	81	97	16cm	62cm
A92	Kogegrube	T24, T50	66	94	28cm	75cm
A93	Kogegrube	T24, T50	81	139	58cm	130cm
A94	Affaldsgrube, yngre end A95	T29, T49	73	140	67cm	304cm
A95	Fyldskifte, ældre end A94	T24, T49	72	138	36cm	62cm
A96	Grube	T24, T50	63	93	30cm	105cm
A97	Kogegrube	T24, T50	60	118	58cm	94cm
A98 snit a	Affaldsgrube	T29, T51	88	168	80cm	151cm
A98 snit b	Affaldsgrube	T29, T51	90	170	80cm	154cm
A99	Kogegrube	T29, T51	84	144	60cm	124cm
A100	Kogegrube	T29, T51	80	130	50cm	108cm
A101	Kogegrube	T29, T50	76	128	52cm	80cm
A102	Kogegrube	T30, T51	53	100	47cm	122cm
A103	Kogegrube	T30, T51	62	112	50cm	132cm
A104	Grube	T30, T51	63	77	14cm	54cm
A105	Kogegrube	T30, T51	53	111	58cm	112cm
A106	Kogegrube	T31, T53	87	90	32cm	88cm
A107	Kogegrube	T30, T51	66	120	54cm	146cm
A108	Kogegrube	T30, T51	66	96	30cm	64cm
A109	Kogegrube	T30, T50	46	76	30cm	115cm
A110	Kogegrube	T30, T50	47	97	52cm	132cm
A111	Affaldsgrube	T31, T52	115	165	50cm	336cm
A112	Affaldsgrube	T31, T52	167	89	22cm	min. 24cm
A113	Kogegrube	T30, T51	58	87	29cm	100cm
A114	Kogegrube	T26, T51	147	177	30cm	78cm

A115	Kogegrube	T31, T53	82	124	42cm	126cm
A116	Kogegrube	T26, T53	85	127	42cm	98cm
A117	Kogegrube	T30, T50	48	78	30cm	105cm
A118	Stolpehul	T26, T51	115	161	46cm	88cm
A119	Kogegrube	T30, T50	60	90	30cm	85cm
A120	Affaldsgrube	T31, T52	138	202	64cm	190cm
A121	Grube	T26, T51	135	171	36cm	82cm
A122	Kogegrube	T31, T50			14cm	65cm
A123	Kogegrube, ikke snittet	T26	154			
A124	Grube	T30, T53	54	66	12cm	98cm
A125	Kogegrube Ikke snittet. Større sten i fladen. Yderkanten markeret med trækulsfarvet sand, ca. 5 cm bred.	T31	112			
A126	Grube (Affalds?) Den fulde dybde kendes ikke grundet regnvand.	T16, T52	159	249	min. 90cm	180cm
A127	Kogegrube	T16, T50			30cm	75cm
A128	Affaldsgrube	T16, T50	174	144	70cm	266cm
A129	Affaldsgrube? Yngre and A131	T16, T51	182	254	72cm	164cm
A130	Grube	T16, T50	190	220	30cm	80cm
A131	Fyldskifte, ældre end A132 og A129.	T16, T52	177	193	16cm	lgd. Min. 268cm
A132	Kogegrube, yngre end A131	T16, T52	177	195	18cm	48cm
A133	Grube	T16, T51			20cm	36cm
A134	Grube	T16, T51	141	177	36cm	103cm
A135	Kogegrube	T20, T50	213	258	45cm	105cm
A136	Kogegrube	T27, T50	207	237	30cm	75cm
A137	Kogegrube	T16, T51	187	279	92cm	168cm
A138	Kogegrube	T27, T50	229	269	40cm	100cm
A139	Grube	T20, T53	237	264	27cm	108cm
A140	Kogegrube	T27, T51	230	266	36cm	72cm
A141	Kogegrube	T27, T51	240	266	26cm	58cm
A142	Kogegrube	T32, T53	165	195	40cm	116cm

A143	Kogegrube	T35, T55	72	128	56cm	102cm
A144	Grube?	T35, T55			20cm	59cm
A145	Kogegrube	T35, T55	64	94	40cm	92cm
A146	Affaldsgrube	T35, T54	62	117	55cm	100cm
A147	Kogegrube	T35, T54	61	109	48cm	90cm
A148	Kogegrube	T35, T53	65	203	38cm	153cm
A149	Grube, yngre end A150	T35, T55	72	120	48cm	196cm
A150	Kogegrube, ældre end A149	T35, T55	66	128	62cm	78cm
A151	Grube	T35, T54	57	92	35cm	100cm
A152	Kogegrube	T35, T53	67	99	32cm	83cm
A153	Kogegrube	T35, T54	63	98	35cm	95cm
A154	Grube	T31, T53	164	178	14cm	105cm
A155	Fyldskifte, ældre end A156	T37, T55	165	203	38cm	252cm
A156	Grube	T37, T55	186	243	57cm	162cm
A157	Kogegrube	T37, T54	187	235	48cm	235cm
A158	Kogegrube	T41, T55	148	174	26cm	128cm
A159	Kogegrube	T41, T54	144	184	40cm	78cm
A160	Kogegrube	T41, T54	144	166	22cm	78cm
A161	Kogegrube	T41, T55	122	142	20cm	70cm
A162	Kogegrube	T37, T53	216	269	53cm	132cm
A163	Grube, yngre end A174	T42, T55	180	197	17cm	140cm
A164	Fyldskifte	T43, T54	115	135	20cm	120cm
A165	Grube	T44, T55	69	107	38cm	137cm
A166	Grube	T46, T55	127	175	48cm	208cm
A167	Kogegrube	T42, T53	154	179	25cm	89cm
A168	Smågrube	T42, T53	164	173	9cm	54cm
A169	Kogegrube	T42, T53	167	215	48cm	115cm
A170	Kogegrube	T46, T54	128	263	35cm	110cm
A171	Kogegrube	T40, T55	83	113	30cm	97cm
A172	Kogegrube	T40, T55	83	133	50cm	101cm
A173	Udgået					
A174	Fyldskifte, ældre end A163	T42, T55	178	192	14cm	lgd.152cm
A175	Lerkar registreret i fladen. Karret var sat ned i en nedgravning. Nedgravning var 2-5 cm dybere end	T36	71			

karret. Fylden brun-gråbrun
 let humøst sand. Karret
 hvilede på tre mindre sten.
 Karret hjemtaget.

A176	Fyldskifte	T35	64	69	5cm	60cm
A177	Lerkar registreret i fladen. Karret var sat ned i en nedgravning. Karret hjemtaget.	T7	53			
A178	Kogegrube	T7, T52	59	81	22cm	56cm
A179	Fyldskifte med en del ler.	T40	103			
A180	Fyldskifte	T12, T52			10cm	68cm
A181	Kogegrube	T12, T52	113	125	12cm	34cm
A182	Kogegrube	T34, T52			15cm	50cm
A183	Smågrube	T12, T53	111	121	10cm	40cm
A184	Kogegrube	T12, T54	122	151	29cm	38cm
A185	Kogegrube	T23, T55	82	116	34cm	143cm
A186	Kogegrube	T31, T53	51	68	17cm	69cm
A187	Grube	T16, T51			30cm	72cm
A188	Smågrube, ældre end A189	T12, T54	128	152	24cm	min. 44cm
A189	Smågrube, yngre end A188	T12, T54	128	148	20cm	62cm

Anlægsliste VMÅ 2580b

A-nr.	Anlægstype	T-nr	Topniv.	Bundniv.	Dybde	Dia.
190	Silo, kornopbevaring m. lodrette sider.	T3/T25	182	302	120cm	106cm
191	Silo, kornopbevaring m. lodrette sider.	T3/T25	173	268	95cm	98cm
192	Kogegrube	T4/T22	160	210	50cm	108cm
193	Grube	T4/T22	165	215	50cm	133cm
194	Kogegrube	T4/T22	157	183	26cm	80cm
195	Kogegrube	T4/T22	154	193	39cm	90cm
196	Grube	T4/T22	190	218	28cm	60cm
197	Kogegrube	T1/T22	174			158cm
198	Grube	T4/T22	203	225	22cm	140cm
199	Grube	T4/T22	190	209	19cm	136cm
200	Grube/fyldskifte?	T11/T22	132	152	20cm	38cm
201	Kogegrube	T11/T22	151	177	26cm	80cm

202	Kogegrube	T11/T22	145	175	30cm	64cm
203	Kogegrube	T4/T22	159	224	65cm	160cm
204	Kogegrube	T4/T22	144	167	23cm	70cm
205	Stolpehul	T3/T23	137	145	8cm	30cm
206	Stolpehul	T3/T23	138	147	9cm	30cm
207	Kogegrube	T3/T23	139	177	38cm	94cm
208	Stolpehul	T3/T23	132	144	12cm	32cm
209	Stolpehul	T3/T23	133	146	13cm	36cm
210	Stolpehul	T3/T23	134	145	11cm	48cm
211	Stolpehul	T10/T23	131	144	13cm	40cm
212	Stolpehul	T10/T23	126	155	29cm	26cm
213	Stolpehul	T10/T23	124	143	19cm	38cm
214	Stolpehul	T10/T23	122	150	28cm	32cm
215	Kogegrube	T10/T23	121	153	32cm	128cm
216	Kogegrube	T10/T23	120	133	13cm	28cm
217	Stolpehul	T10/T23	123	146	23cm	37cm
218	Grube	T10/T23	120	139	19cm	76cm
219	Stolpehul	T10/T23	132	151	19cm	20cm
220	Stolpehul	T10/T23	131	153	22cm	32cm
221	Stolpehul	T10/T23	129	145	16cm	10cm
222	Stolpehul	T10/T23	129	137	8cm	12cm
223	Stolpehul	T10/T23	134	149	15cm	18cm
224	Stolpehul	T3/T24	180	186	6cm	18cm
225	Stolpehul	T3/T24	175	189	14cm	40cm
226	Stolpehul	T3/T24	176	184	8cm	34cm
227	Stolpehul	T3/T24	172	186	14cm	32cm
228	Grube	T2/T24	186	229	43cm	174cm
229	Kogegrube med keramik	T17/T25	171	237	66cm	124cm
230	Grube, ikke snittet	T1	186			

Anlægsliste VMÅ 2580c

231	Grube	T28/T37	253	282	29cm	100cm
232	Grube	T32/T38	168	296	128cm	194cm
233	Grube	T33/T37	189	230	41cm	100cm
234	Bund af kogegrube	T33/T37	185	195	10cm	40cm
235	Kogegrube	T33/T37	180	238	58cm	132cm
236	Kogegrube	T33/T37	180	235	55cm	102cm
237	Kogegrube	T32/T38	160	225	65cm	122cm

238	Grube	T32/T38	156	174	18cm	68cm
239	Kogegrube	T32/T38	170	230	60cm	118cm
240	Grube	T29/T37	173	188	15cm	58cm
241	Stolpehul	T31/T37	155	167	12cm	26cm
242	Fyldskifte	T30/T37	179	195	16cm	152cm
243	Kogegrube	T30/T37	187	230	43cm	96cm
244	Kogegrube	T34/T37	221	274	53cm	108cm
245	Kogegrube	T29/T38	177	235	58cm	110cm
246	Fyldskifte	T28/T38	200	222	22cm	100cm

Anlægsliste VMÅ 2580d

A1	Fundtom gravlignende anlæg	T1/T29	315	365	50cm	164cm
A2	Kogegrube	T7/T24	179	235	56cm	120cm
A3	Kogegrube	T32/T25	210	255	45cm	110cm
A4	Fyldskifte	T7/T24	163	181	18cm	
A5	Kogegrube	T7/T24	153	183	30cm	55cm
A6	Kogegrube	T20/T24	136	211	75cm	180cm
A7	Kogegrube	T20/T24	124	169	45cm	100cm
A8	Kogegrube	T20/T25	135	177	42cm	110cm
A9	Kogegrube	T20/T25	124	184	60cm	140cm
A10	kogegrube uden profiltegning	T14	115			
A11	kogegrube uden profiltegning	T14	115			
A12	Kogegrube	T15/T25	119	159	40cm	140cm
A13	Kogegrube	T15/T24	141	181	40cm	80cm
A14	Kogegrube	T16/T25	154	204	50cm	100cm
A15	Grube	T21/T24	183	223	40cm	180cm
A16	Kogegrube	T21/T24	175	229	54cm	130cm
A17	Kogegrube	T23/T24	157	207	50cm	105cm
A18	Stolpehul	T10/T27	227	263	36cm	26cm
A19	Stolpehul	T23/T24	150	170	20cm	40cm
A20	Udgået					
A21	Stolpehul	T10/T27	227	247	20cm	5cm
A22	Stolpehul	T10/T27	220	228	8cm	22cm
A23	Stolpehul	T10/T27	220	242	22cm	28cm
A24	Stolpehul	T10/T27	218	232	14cm	25cm
A25	Stolpehul	T10/T27	215	233	18cm	36cm
A26	Udgået					
A27	Udgået					

A28	Stolpehul	T10/T27	216	228	12cm	28cm
A29	Stolpehul	T10/T27	229	241	12cm	29cm
A30	Stolpehul	T11/T27	217	235	18cm	29cm
A31	Stolpehul	T11/T27	215	233	18cm	34cm
A32	Stolpehul	T11/T27	217	239	22cm	30cm
A33	Stolpehul	T11/T27	216	256	40cm	27cm
A34	Udgâet					
A35	Udgâet					
A36	Stolpehul	T11/T27	215	243	28cm	29cm
A37	Stolpehul	T11/T27	217	247	30cm	20cm
A38	Stolpehul	T11/T27	211	221	10cm	30cm
A39	Udgâet					
A40	Udgâet					
A41	Stolpehul	T11/T27	215	236	21cm	27cm
A42	Grube	T16/T26	172	232	60cm	305cm
A43	Kogegrube	T16/T26	168	248	80cm	160cm
A44	Stolpehul	T11/T27	214	251	37cm	38cm
A45	Stolpehul	T11/T27	215	249	34cm	30cm
A46	Stolpehul	T11/T27	212	230	18cm	30cm
A47	Stolpehul	T11/T27	216	236	20cm	48cm
A48	Stolpehul evt. dyregang	T11/T27	218	230	12cm	24cm
A49	Stolpehul evt. dyregang	T11/T27	221	229	8cm	20cm
A50	Stolpehul	T11/T27	215	229	14cm	34cm
A51	Stolpehul	T11/T27	217	229	12cm	32cm
A52	Kogegrube	T23/T26	120	255	35cm	135cm
A53	Kogegrube	T23/T26	124	164	40cm	100cm
A54	Grube	T20/T26	117	127	10cm	60cm
A55	Grube	T10/T28	226	294	68cm	154cm
A56	Stolpehul	T14/T30	111	233	22cm	62cm
A57	Stolpehul	T14/T30	112	132	20cm	58cm
A58	Stolpehul	T23/T26	121	139	18cm	56cm
A59	Stolpehul	T15/T26	134	149	15cm	30cm
A60	Stolpehul	T15/T26	136	146	10cm	40cm
A61	Stolpehul	T15/T26	132	152	20cm	45cm
A62	Stolpehul	T15/T26	142	160	18cm	55cm
A63	Stolpehul	T22/T26	140	150	10cm	55cm
A64	Stolpehul	T22/T26	139	149	10cm	35cm
A65	Kogegrube	T22/T26	140	160	20cm	40cm

A66	Grube	T22/T26	140	165	25cm	40cm
A67	Stolpehul	T22/T26	140	152	12cm	30cm
A68	Grube	T10/T28	226			

11. Fundliste VMÅ 2580a

x-nr.	Beskrivelse	Fra Anlæg	T-nr.
1	Randskår	A10	T4/T21
2	Ildskørnet flint	A17	T1/T21
3	Lerkarskår, YB	A28	T8/T22
4	Lerkarskår, YB	A33	T3/T22
5	Ildskørnet flint	A51	T16/T48
6	Lerkarskår, sideskår	A62	T12/T48
7	Lerklining	A65	T24/T25/T48
8	Lerkarskår	A64	T25/T48
9	Lerkarskår	A78	T12/T49
10	Flint	A81	T25/T49
11	Lerkarskår, YB	A83	T25/T49
12	Flint, brændt flint	A86	T25/T49
13	Slibesten, fundet under gravning af A88	A88	T25/T49
14	Ildskørnet flint	A106	T31/T53
15	Lerkarskår, sideskår	A109	T30/T50
16	Lerkarskår, ornamenteret sideskår, Sen FR/ÆR (50 f.Kr.-150 e.Kr.)	A128	T16/T50
17	Lerkarskår, sideskår	A130	T16/T50
18	Lerkarskår fra ét kar, YB	A129	T16/T51
19	Lerkarskår fra ét kar, Per. I ÆFRJ	A136	T27/T50
20	Lerkarskår	A138	T27/T50
21	Lerkarskår, randskår, YB/ÆFRJ	A144	T35/T55
22	Lerkarskår, YB/ÆFRJ	A176	T35
23	Udgået	A179	T40
24	Jordprøve fra karrets indhold (2 dele)	A179	T40
25	Jordprøve fra udgravning af kar (2 dele)	A177	T7
26	Lerkarskår fra ét kar	A177	T7
27	Jordprøve fra karrets indhold	A175	T36
28	Lerkarskår fra ét kar, YB/ÆFRJ	A175	T36

Fundliste VMÅ2580b

29	Keramik, skår fra fyld, YB/ÆFRJ	A190	T3/T25
30	Floteringsprøve fra lag 1	A190	T3/T25
31	Floteringsprøve fra lag 4	A190	T3/T25
32	Floteringsprøve fra lag 1	A191	T3/T25
33	Floteringsprøve fra lag 4	A191	T3/T25
34	Et enkelt skår, YB/ÆFRJ	A209	T3/T23
35	Skår fra fyld, YB/ÆFRJ	A193	T4/T22
36	Skår fra fyld, YB/ÆFRJ	A203	T4/T22
37	Skår fra fyld, YB/ÆFRJ	A195	T4/T22
38	Skår fra fyld, YB/ÆFRJ	A228	T3/T24
39	Skår fra fyld, YB/ÆFRJ	A197	T1/T22
40	keramik, skår fra fyld. Her iblandt et randskår, YB/ÆFRJ	A229	T3/T25
41	keramik, hanskår fundet på flade af grube, FRJ	A230	T1

Fundliste VMÅ2580d

X1	Skår	A3	T32/T25
X2	C-14 prøve	A2	T7/T24
X3	C-14 prøve	A52	T23/T26
X4	C-14 prøve	A17	T23/T24
X5	C-14 prøve	A12	T15/T25

12. Tegningsliste VMÅ 2580a

T-nr	Tegningstype	Måleenhed	Initialer	Koordinater
T1	Plantegning	1:50	AN	100/186 – 120/200
T2	Plantegning	1:50	STJ	100/200 – 120/214
T3	Plantegning	1:50	STJ	100/172 – 120/186
T4	Plantegning	1:50	STJ	120/200 – 140/214
T5	Plantegning	1:50	AN	120/186 – 140/200
T6	Plantegning	1:50	AN	120/172 – 140/186
T7	Plantegning	1:50	STJ	100/158 – 120/172
T8	Plantegning	1:50	STJ	80/158 – 100/172
T9	Plantegning	1:50	STJ	80/172 – 100/186
T10	Plantegning	1:50	STJ	80/186 – 100/200
T11	Plantegning	1:50	STJ	80/200 – 100/214

T12	Plantegning	1:50	AN	120/158 – 140/172
T13	Plantegning	1:50	STJ	140/200 – 160/214
T14	Plantegning	1:50	AN	140/186 – 160/200
T15	Plantegning	1:50	STJ	140/172 – 160/186
T16	Plantegning	1:50	AN	140/158 – 160/172
T17	Plantegning	1:50	STJ	160/200 – 180/214
T18	Plantegning	1:50	STJ	160/186 – 180/200
T19	Plantegning	1:50	STJ	160/172 – 180/186
T20	Plantegning	1:50	STJ	160/158 – 180/172
T21	Snittegning	1:20	STJ	
T22	Snittegning	1:20	STJ	
T23	Plantegning	1:50	AN	80/144 – 100/158
T24	Plantegning	1:50	AN	80/130 – 100/144
T25	Plantegning	1:50	AN	120/144 – 140/158
T26	Plantegning	1:50	AN	140/144 – 160/158
T27	Plantegning	1:50	AN	160/144 – 180/158
T28	Plantegning	1:50	STJ	80/130 – 100/144
T29	Plantegning	1:50	STJ	100/130 – 120/144
T30	Plantegning	1:50	STJ	120/130 – 140/144
T31	Plantegning	1:50	STJ	140/130 – 160/144
T32				
T33	Plantegning	1:50	AN	80/116 – 100/130
T34	Plantegning	1:50	AN	100/116 – 120/130
T35	Plantegning	1:50	AN	120/116 – 140/130
T36	Plantegning	1:50	AN	140/116 – 160/130
T37	Plantegning	1:50	AN	160/116 – 180/130
T38	Plantegning	1:50	AN	80/102 – 110/116
T39	Plantegning	1:50	AN	100/102 – 120/116
T40	Plantegning	1:50	AN	120/102 – 140/116
T41	Plantegning	1:50	AN	140/102 – 160/116
T42	Plantegning	1:50	AN	160/102 – 180/116
T43	Plantegning	1:50	STJ	80/88 – 100/102
T44	Plantegning	1:50	STJ	100/88 – 120/102
T45	Plantegning	1:50	STJ	120/88 – 140/102
T46	Plantegning	1:50	AN	140/88 – 160/102
T47	Plantegning	1:50	AN	160/88 – 180/102
T48	Snittegning	1:20	STJ	

T49	Snittegning	1:20	STJ
T50	Snittegning	1:20	PJ
T51	Snittegning	1:20	EA
T52	Snittegning	1:20	STJ
T53	Snittegning	1:20	AN
T54	Snittegning	1:20	PJ
T55	Snittegning	1:20	EA

Tegningsliste VMÅ 2580b

1	Plantegning	1:50	15.05.08	LR	100/100-120/110
2	Plantegning	1:50	15.05.08	LR	120/100-140/110
3	Plantegning	1:50	15.05.08	LR	140/100-160/110
4	Plantegning	1:50	15.05.08	LR	160/100-180/110
5	Plantegning	1:50	19.05.08	STJ	180/100-200/110
6	Plantegning	1:50	19.05.08	STJ	200/100-220/110
7	Plantegning	Udgår			
8	Plantegning	Udgår			
9	Plantegning	Udgår			
10	Plantegning	1:50	19.05.08	LR	140/110-160/116
11	Plantegning	01:50	19.05.08	LR	160/110-180/116
12	Plantegning	01:50	21.05.08	STJ	160/110-180/116
13	Plantegning	01:50	19.05.08	STJ	180/110-200/116
14	Plantegning	01:50	19.05.08	LR	200/110-220/116
15	Plantegning	01:50	20.05.08	STJ	80/100-100/110
16	Plantegning	01:50	21.05.08	STJ	100/110-120/122
17	Plantegning	01:50	21.05.08	LR	120/110-140/120
18	Plantegning	01:50	21.05.08	STJ	140/116-160-120
19	Plantegning	01:50	21.05.08	STJ	160/116-180/120
20	Plantegning	01:50	22.05.08	STJ	180/116-200/120
21	Plantegning	01:50	22.05.08	STJ	200/116-220/120
22	Profiltegning	01:20	19.05.08	STJ	
23	Profiltegning	01:20	20.05.08	STJ	
24	Profiltegning	01:20	20.05.08	STJ	
25	Profiltegning	01:20	21.05.08	LR	

Tegningsliste VMÅ 2580c

26	Plantegning	01:50	16.06.08	STJ	100/100-116/94
27	Plantegning	01:50	16.06.08	STJ	116/100-136/94
28	Plantegning	01:50	16.06.08	STJ	116/100-136/100
29	Plantegning	01:50	16.06.08	STJ	136/100-156/94
30	Plantegning	01:50	16.06.08	STJ	136/100-156/94
31	Plantegning	01:50	16.06.08	STJ	156/100-176/94
32	Plantegning	01:50	16.06.08	STJ	156/100-176/94
33	Plantegning	01:50	16.06.08	STJ	176/100-196/94
34	Plantegning	01:50	16.06.08	LR	176/100-196/94
35	Plantegning	01:50	16.06.08	LR	196/100-216/94
36	Plantegning	01:50	16.06.08	STJ	196/100-214/94
37	Profiltegning	01:20	17.06.08	LR	
38	Profiltegning	01:20	17.06.08	STJ	
39	Plantegning/søgegrøft/ snittegning	01:50	26.06.08	LR	

Tegningsliste VMÅ 2580d

T1	Plantegning	01:50	02.09.08	LR	310/300-300/310
T2	Plantegning	01:50	02.09.08	TN	310/310-300/320
T3	Plantegning	01:50	02.09.08	LR	300/300-288/310
T4	Plantegning	01:50	02.09.08	TN	300/310-288-310
T5	Plantegning	01:50	02.09.08	TN	288/300-270/310
T6	Plantegning	01:50	02.09.08	TN	288/310-276/320
T7	Plantegning	01:50	03.09.08	TN	276/300-264/310
T8	Plantegning	01:50	04.09.08	STJ	276/320-267/330
T9	Plantegning	01:50	03.09.08	TN	276/280-264/290
T10	Plantegning	01:50	04.09.08	TN	264/280-252/290
T11	Plantegning	01:50	04.09.08	TN	252/280-240/290
T12	Plantegning	01:50	04.09.08	TN	264/290-252/310
T13	Plantegning	01:50	04.09.08	TN	252/290-240/310
T14	Plantegning	01:50	04.09.08	STJ	264/320-252/330
T15	Plantegning	01:50	04.09.08	STJ	252/320-240/330
T16	Plantegning	01:50	04.09.08	STJ	240/320-228/330
T17	Plantegning	01:50	04.09.08	STJ	228/320-216/330
T18	Plantegning	01:50	04.09.08	STJ	228/310-216/320

T19	Plantegning	01:50	04.09.08	STJ	228/310-240/310
T20	Plantegning	01:50	04.09.08	STJ	276/310-264/320
T21	Plantegning	01:50	04.09.08	STJ	240/310-228/320
T22	Plantegning	01:50	05.09.08	TN	240/310-252/320
T23	Plantegning	01:50	05.09.08	TN	264/310-252/320
T24	Profiltegning	01:20	08.09.08	DS	
T25	Profiltegning	01:20	08.09.08	NB	
T26	Profiltegning	01:20	08.09.08	DS	
T27	Profiltegning	01:20	08.09.08	NB	
T28	Profiltegning	01:20	09.09.08	TN	
T29	Profiltegning	01:20	09.09.08	STJ	
T30	Profiltegning	01:20	09.09.08	NB	
T31	Plantegning	01:50	09.09.08	DS	240/280
T32	Plantegning	01:50	10.09.08	TN	276/290-264/310
T33	Plantegning	01:50	10.09.08	TN	252/270-240/280
T34	Oversigtsplan over VMÅ 2580a-d	1:600			

13. Fotoliste VMÅ 2580a

VMÅ 2580a

Foto-nr.	Beskrivelse	Set fra	Initialer
Digi 1	A179		EA
Digi 2	A179		EA
Digi 3	A132, Kogegrube		STJ
Digi 4	A63, Kogegrube		STJ
Digi 5	A17, Kogegrube		STJ
Digi 6	Annie bag tegneplade		BHN
Digi 7	Annie og Sine		BHN
Digi 8	Sine		BHN

Fotonr. (Nikon)	Beskrivelse	A-nr	Initialer
12-13	Lerkar i fladen	A175	PJ
14-15	Lerkar tæt på	A177	AN
16-17	Lerkar i profil	A175	PJ
18	Lerkar tæt på, set fra siden	A177	AN
19	Lerkar tæt på, ovenfra	A177	AN
20	Lerkar ovenfra, set fra øst	A179	EA
21	Lerkar ovenfra, set fra syd	A179	EA

De 10 billeder angiver ovenfor er gået tabt

VMÅ 2580b

Analog 26	Foto af A191 set fra øst efter afrensning	LR
Analog 27	Foto af A191 set fra øst efter afrensning	LR
Analog 28	Foto af A191 set fra øst efter afrensning med stadie	LR
Analog 29	Foto af A191 set fra øst efter afrensning med stadie	LR
Analog 30	Foto af A190 set fra øst	LR
Analog 31	Foto af A190 set fra øst	LR
Analog 32	Foto af A190 set fra øst med stadie	LR

VMÅ 2580c

Analog 33	Foto af A 232. Stor grube med vandaflejrede og organiske lag i bunden, med humusholdigt jord i toppen. Set fra syd med målestok.
Analog 34	Foto af A 232. Stor grube med vandaflejrede og organiske lag i bunden, med humusholdigt jord i toppen. Set fra syd med målestok.
Analog 35	Oversigtsfoto af feltet mod syd.
Analog 36	Oversigtsfoto af feltet mod nord.

Ny film

Analog 1	A244set fra N
Analog 2	A244 set fra N
Analog 3	Maskiner, Lars, arkæologi på kanten, set fra N
Analog 4	Maskiner, Lars, arkæologi på kanten, set fra N
Analog 5	Maskiner, Lars, arkæologi på kanten, set fra N
Analog 6	A235 set fra N.
Analog 7	A235 set fra N.